

ZAMAWIAJĄCY:



**ZARZĄD DRÓG POWIATOWYCH  
W KRASNYMSTAWIE  
UL. BOROWA 6  
22-300 KRASNYSTAW**

JEDNOSTKA PROJEKTOWA:



**PWS PROJEKT Paweł Sikora,  
21-030 Motycz,  
Konopnica 251e**

ZAMIERZENIE INWESTYCYJNE:

**PRZEBUDOWA DROGI POWIATOWEJ NR 3101L ŚREDNIA WIEŚ –  
WIERZCHOWINA – CHŁANIÓW – BZOWIEC – GRUSZKA MAŁA II NA  
ODCINKACH: OD KM 0+085,00 DO KM 0+660,00; OD KM 4+580,00 DO  
KM 6+371,50; OD KM 6+608,00 DO KM 7+098,00; OD KM 7+558,00 DO  
KM 8+129,00; OD KM 9+712,00 DO KM 12+855,00; OD KM 13+841,00  
DO KM 15+367,74**

STADIUM:

**PROJEKT BUDOWLANY**

CZĘŚĆ:

**C. DOKUMENTY FORMALNO - PRAWNE**

KATEGORIA OBIEKTU BUDOWLANEGO:

Kategoria IV - elementy dróg publicznych i kolejowych dróg szynowych, jak: skrzyżowania i węzły, wjazdy, zjazdy, przejazdy, perony, rampy

Kategoria XXV - drogi i kolejowe drogi szynowe

BRANŻA	FUNKCJA	IMIĘ I NAZWISKO	UPRAWNIENIA	PODPISY
Drogowa	Projektant	mgr inż. Paweł Sikora	LUB/0020/POOD/08	

#### Spis zawartości opracowania

1. Decyzja środowiskowa
2. Postanowienie wodnoprawne
3. Postanowienie wodnoprawne
4. Wypis z planu zagospodarowania przestrzennego Gminy Żółkiewka
5. Wypis z plany zagospodarowania przestrzennego Gminy Rudnik
6. Uzgodnienie geometrii drogi
7. Uzgodnienie projektu w zakresie bezkolizyjności z siecią wodociągową Gminy Rudnik
8. Uzgodnienie Orange Polska
9. Zatwierdzenie projektów stałej i czasowej organizacji ruchu
10. Uzgodnienie projektu w zakresie bezkolizyjności z siecią wodociągową Gmina Żółkiewka

Żółkiewka 10.12.2019 r.

GKR.6220.12.2019.RB

## DECYZJA

Na podstawie art. 71 ust. 1 i 2 pkt 2, art. 75 ust. 1 pkt 4 oraz art. 84 i art. 85 ustawy z dnia 3 października 2008r. o udostępnianiu informacji o środowisku i jego ochronie, udziale społeczeństwa w ochronie środowiska oraz o ocenach oddziaływania na środowisko (Dz. U. z 2018 r., poz. 2081 ze zm.), a także § 3 ust. 1 pkt 60 i §3 ust.2 pkt 2 rozporządzenia Rady Ministrów z dnia 9 listopada 2010r. w sprawie przedsięwzięć mogących znacząco oddziaływać na środowisko (Dz. U. z 2016 poz. 71) w związku z art. 104 ustawy z dnia 14 czerwca 1960r. Kodeks postępowania administracyjnego (t.j.Dz. U. z 2018r. poz. 1025), po rozpatrzeniu wniosku Zarządu Dróg Powiatowych w Krasnymstawie, ul. Borowa 6, 22-300 Krasnymstaw, o wydanie decyzji o środowiskowych uwarunkowaniach zgody na realizację przedsięwzięcia pod nazwą „Przebudowa drogi powiatowej Nr 3101L Średnia Wieś-Wierzchowina-Chłaniów-Bzowiec-Gruszka Mała II”

orzekam

**stwierdzić brak potrzeby przeprowadzenia oceny oddziaływania przedmiotowego przedsięwzięcia na środowisko dla wydania decyzji o środowiskowych**

## Uzasadnienie

Zarząd Dróg Powiatowych w Krasnymstawie w dniu 15.10.2019 r. zwrócił się do Wójta Gminy Żółkiewka z wnioskiem o wydanie decyzji o środowiskowych uwarunkowaniach zgody na realizację przedsięwzięcia pod nazwą „Przebudowa drogi powiatowej Nr 3101L Średnia Wieś-Wierzchowina-Chłaniów-Bzowiec-Gruszka Mała II” .Z przedstawionych w karcie informacyjnej danych wynika, że planowane przedsięwzięcie zgodnie z § 3 ust. 1 pkt 60 i § 3 ust 2 pkt 2 rozporządzenia Rady Ministrów z dnia 9 listopada 2010 r. w sprawie przedsięwzięć mogących znacząco oddziaływać na środowisko (t.j. Dz. U. z 2016r., poz.71), kwalifikuje się do przedsięwzięć mogących potencjalnie znacząco oddziaływać na środowisko .

W toku postępowania w sprawie określenia potrzeby przeprowadzenia oceny oddziaływania tego przedsięwzięcia na środowisko i ewentualnego zakresu raportu, zgodnie z art. 64 ust. 1 ustawy z dnia 3 października 2008 r. o udostępnianiu informacji o środowisku i jego ochronie, udziale społeczeństwa w ochronie środowiska oraz o ocenach oddziaływania na środowisko (t. j. Dz. U. z 2018 r.,poz.2081 ze zm.) - Wójt Gminy Żółkiewka zwrócił się do Regionalnego Dyrektora Ochrony Środowiska w Lublinie Wydział Spraw Terenowych II w Chełmie i Lubelskiego Państwowego Wojewódzkiego Inspektora Sanitarnego w Lublinie oraz do Państwowego Gospodarstwa Wodnego Wody Polskie Regionalny Zarząd Gospodarki Wodnej w Lublinie o wyrażenie opinii w tej sprawie, przedkładając wymagane dokumenty zgodnie z art. 64 ust. 2 wyżej powołanej ustawy z dnia 3 października 2008 r.. Jednocześnie zgodnie z art. 75 ust. 4 i 5a w/w ustawy wystąpiono o opinię do Wójta Gminy Rudnik gdyż część inwestycji realizowana będzie na terenie gminy Rudnik.

Lubelski Państwowy Wojewódzki Inspektor Sanitarny w Lublinie w opinii z dnia

05.11.2019 r.,znak:DNS-NZ.7016.228.2019.GT nie stwierdził potrzeby przeprowadzenia oceny oddziaływania na środowisko w/w przedsięwzięcia.

Regionalny Dyrektor Ochrony Środowiska w Lublinie Wydział Spraw Terenowych II w Chelmie pismem z dnia 18.11.2019 r., znak:WSTII.4240.88.2019.BU wyraził opinię, że dla w/w przedsięwzięcia nie istnieje konieczność przeprowadzenia oceny oddziaływania na środowisko.

W opinii LU.RZŚ.436.4.3.303.2019.WO z dnia 21.11.2019 r. wydanej przez Dyrektora RZGW w Lublinie stwierdzono brak potrzeby przeprowadzenia oceny oddziaływania na środowisko w/w przedsięwzięcia ze względu na brak negatywnego wpływu osiągnięcia celów środowiskowych o których mowa w ustawie Prawo Wodne.

Pismem z dnia 07.11.2019 r. znak MG.7010.8.2019 Wójt Gminy Rudnik pozytywnie opiniuje realizację w/w przedsięwzięcia.

Biorąc pod uwagę uzyskane opinie organów współdziałających oraz uwarunkowania wymienione w art. 63 ust. 1 ustawy z dnia 3 października 2008r. a więc: skalę i usytuowanie przedsięwzięcia, wykorzystanie zasobów naturalnych, powiązanie z innymi przedsięwzięciami i możliwości kumulacji oddziaływań, emisji lub innych uciążliwości, ryzyka wystąpienia poważnej awarii przemysłowej, usytuowania przedsięwzięcia względem obszarów chronionych, zasięgu oddziaływania, możliwości oddziaływania transgranicznego, wielkości i złożoności oddziaływania, prawdopodobieństwa oddziaływania i czasu jego trwania, częstotliwości i odwracalności Wójt Gminy Żółkiewka stwierdza brak potrzeby przeprowadzania oceny oddziaływania na środowisko w/w przedsięwzięcia.

Planowane przedsięwzięcie polegało będzie na przebudowie drogi powiatowej nr 3101L Średnia Wieś- Wierzchowina- Chłaniów- Bzowiec- Gruszka Mała II usytuowanej na terenie dwóch gmin: Żółkiewka i Rudnik, powiat krasnostawski, województwo lubelskie. Przedmiotowa inwestycja stanowi realizację inwestycji celu publicznego. Jej realizacja ma na celu usprawnienie oraz poprawę bezpieczeństwa ruchu drogowego.

Jak wynika z informacji zawartych w kip, planowana inwestycja została podzielona na odcinki, tj.:

1. Odcinek nr 1 - od km ok. 0+085 do km ok. 0+660, długości ok. 0,575 km gmina Żółkiewka;
2. Odcinek nr 2 - od km ok. 4+525 do km ok. 6+379, długości ok. 1,854 km gmina Żółkiewka;
3. Odcinek nr 3 - od km ok. 6+608 do km ok.7+098, długości ok. 0,490 km, gmina Żółkiewka;
4. Odcinek nr 4 - od km ok. 7+558 do km ok. 8+125, długości ok. 0,567 km gmina Żółkiewka;
5. Odcinek nr 5 - od km ok. 9+712 do km ok. 12+855, długości 3,143 gmina Żółkiewka (do km ok. 10+830) oraz gmina Rudnik (od km ok. 10+830 do km ok. 12+855);
6. Odcinek nr 6 - od km ok. 13+841 do km ok. 15+368, długości ok. 1,527 km, gmina Rudnik.

Całkowita długość drogi planowanej do przebudowy (suma poszczególnych odcinków) wyniesie około 8,156 km, w tym: na terenie gminy Żółkiewka około 4,604 km i na terenie gminy Rudnik około 3,552 km.

Analizowany odcinek drogi powiatowej nr 3101L przebiega w sąsiedztwie zabudowy zagrodowej, terenów rolnych, leśnych oraz nieużytków. Droga aktualnie posiada nawierzchnię asfaltową w złym stanie technicznym. Brak jest również poboczy i uregulowanego systemu odwodnienia drogi.

Zakres rozbudowy przedmiotowej drogi powiatowej obejmuje:

- roboty przygotowawcze, w tym wycinkę drzew i zakrzewień, zdjęcie wierzchniej warstwy ziemi urodzajnej, roboty rozbiórkowe w zakresie rozbiórki nawierzchni, podbudów, przepustów, elementów wyposażenia drogi (znaków itp.);
- roboty ziemne w zakresie wykopów, nasypów,
- wzmocnienie istniejącej nawierzchni poprzez zastosowanie nakładki wzmacniającej z warstw bitumicznych i kruszywa,
- wykonanie poszerzeń istniejącej nawierzchni do obowiązujących norm,
- przebudowę istniejących przepustów usytuowanych pod koroną drogi,
- odtworzenie istniejącego systemu powierzchniowego odwodnienia korpusu drogowego poprzez oczyszczenie i odmulenie rowów, lokalne umocnienia skarp rowów,
- przebudowę oraz budowę zjazdów na działki przyległe wraz z wykonaniem przepustów pod zjazdami,
- umocnienie poboczy materiałem kamiennym,
- umocnienie skarp oraz dna rowów prefabrykowanymi elementami betonowymi lub poprzez obhumusowanie i obsiew mieszaniną traw,
- wykonanie peronów przystankowych,
- wykonanie elementów bezpieczeństwa ruchu drogowego,
- roboty wykończeniowe i porządkowe.

Z informacji zawartych w kip wynika, iż szacowane powierzchnie zabudowy poszczególnych elementów przeznaczonych do wykonania w ramach planowanej inwestycji wyniosą:

- powierzchnia pasa drogowego około 90,7 ha,
- powierzchnia drogi powiatowej około 49 550 m<sup>2</sup>,
- powierzchnia poboczy z kruszywa około 15 890 m<sup>2</sup>,
- powierzchnia zjazdów około 4 950 m<sup>2</sup>.

Z przedłożonej dokumentacji wynika, iż odwodnienie drogi powiatowej na odcinku objętym przebudową zaprojektowano powierzchniowo za pomocą spadków podłużnych i poprzecznych drogi na przyległy teren oraz poprzez odtworzenie rowów przydrożnych.

W bezpośrednim otoczeniu drogi występuje typowa roślinność ruderalna, zadrzewienia i liczne zarośla. Oprócz drzew i krzewów (topola biała, wierzba krucha czy klon jesionolistny) licznie występują rośliny kwiatowe m.in.: dziewanna pospolita, powój polny, glistnik jaskółcze ziele, ostrożeń polny czy jasnota biała. Obszar w otoczeniu przedmiotowej drogi wykorzystywany jest również przez zwierzęta, w tym ptaki związane głównie z krajobrazem rolniczym tj.: szpak, kawka, grzywacz. Z informacji zawartych w kip wynika, iż w otoczeniu przedmiotowej drogi nie stwierdzono występowania rzadkich i zagrożonych gatunków roślin i zwierząt.

Planowane przedsięwzięcie będzie związane z wycinką drzew i krzewów. Przedmiotową wycinkę należy przeprowadzić poza okresem lęgowym ptaków (tj. w okresie od 16 października do końca lutego). Jeżeli zaistnieje konieczność usunięcia drzew w okresie lęgowym, wycinka taka powinna być poprzedzona opinią specjalisty- ornitologa celem potwierdzenia bądź wykluczenia gniazd ptaków (w tym zajętych dziupli). Ponadto, w przypadku stwierdzenia gniazd ptaków w okresie rozrodczym należy wystąpić do Regionalnego Dyrektora Ochrony Środowiska w Lublinie z wnioskiem o zgodę na niszczenie gniazd i siedlisk gatunków chronionych, w myśl art. 56 ust. ww. ustawy o ochronie przyrody z dnia 16 kwietnia 2004 r.

W ramach robót budowlanych przewiduje się technologie powszechnie stosowane w budownictwie drogowym z zastosowaniem surowców przyjaznych środowisku oraz posiadających atesty o ich dopuszczeniu do stosowania. Roboty budowlane będą prowadzone metodami tradycyjnymi. Cały zakres prac planuje się wykonać mechanicznie przy użyciu sprawnych maszyn drogowych tj. m. in. koparek, układarek mas bitumicznych, walców

drogowych, równiarek, ładowarek oraz drobnego sprzętu do prac brukarskich (piły do cięcia betonu, stopy wibracyjne, zagęszczarki wibracyjne).

Etap eksploatacji przedmiotowej drogi w okresie zimowym będzie wiązał się z zapotrzebowaniem na środki zapobiegające oblodzeniu (piasek, sól). Zapotrzebowanie na materiały, surowce, paliwo i wodę może wystąpić w przypadku zaistnienia konieczności naprawy lub konserwacji drogi.

Przebudowa analizowanej drogi wiązała się będzie z okresowym pogorszeniem klimatu akustycznego i warunków aerosanitarnych w jej otoczeniu.

Z informacji zawartych w kip wynika, iż głównym źródłem zanieczyszczeń do powietrza na etapie realizacji przedsięwzięcia będą maszyny budowlane i pojazdy samochodowe. Oprócz zanieczyszczeń pyłowo-gazowych, pochodzących ze spalania spalin do powietrza przedostawać się będą zanieczyszczenia gazowe z grupy węglowodorów uwalniane podczas rozścielania mas bitumicznych. Poziom zanieczyszczeń w trakcie budowy nie będzie stanowić ponadnormatywnej uciążliwości dla środowiska. Prace budowlane będą miały charakter przejściowy, krótkotrwały, zaś ewentualne uciążliwości ustaną z chwilą zakończenia prac realizacyjnych.

W celu minimalizacji emisji zanieczyszczeń pyłowo-gazowych do powietrza na etapie budowy przewiduje się m.in. następujące działania: stosowanie do podbudowy gotowych mieszanek wytwarzanych w wytwórniach, masy bitumiczne transportowane będą wywrotkami wyposażonymi w specjalne opończe ograniczające emisje oparów asfaltu, plac budowy oraz drogi dojazdowe utrzymane będą w stanie ograniczającym pylenie poprzez zraszanie nawierzchni w okresach suchych, ograniczenie prędkości pojazdów na terenie budowy. Ponadto, prace należy prowadzić przy użyciu sprzętu sprawnego technicznie, nie przeciążać i nie przeładowywać sprzętu i środków transportu.

Etap budowy związany również będzie z lokalnym pogorszeniem klimatu akustycznego. Źródłem hałasu będzie praca typowego sprzętu budowlanego tj.: samochodów ciężarowych, koparek, spychaczy czy rozścielarki i walca. Emisja hałasu wystąpi również podczas dowozu materiałów i wywozu odpadów. Hałas podczas prac realizacyjnych będzie skupiony w rejonie aktualnego frontu prowadzonych prac. Będzie to hałas okresowy, nie kumulujący się w środowisku, przemieszczający się wzdłuż przebudowywanego odcinka drogi. Oddziaływania będą miały charakter krótkotrwały zaś uciążliwości występujące w trakcie prowadzenia prac budowlanych ograniczone będą do bezpośredniego sąsiedztwa terenu objętego robotami.

W celu minimalizacji oddziaływań związanych z emisją hałasu na etapie realizacji inwestycji należy stosować maszyny i urządzenia sprawne technicznie o korzystnych parametrach akustycznych. Ponadto, prace przy zastosowaniu urządzeń i maszyn należy wykonywać zgodnie z opracowanym harmonogramem prac, co umożliwi optymalne wykorzystanie sprzętu na terenie budowy, eliminuje przestoje i ogranicza kumulację emisji.

Z informacji zawartych w kip wynika, iż etap eksploatacji drogi będzie związany z emisją zanieczyszczeń do powietrza i hałasu, które nie przekroczą przyjętych standardów jakości powietrza atmosferycznego.

Podczas realizacji przedmiotowej drogi wystąpią również wibracje, które związane będą z pracą maszyn i urządzeń budowlanych oraz ruchem transportowym. Oddziaływania wibracyjne będą miały ograniczony charakter czasowy i ustąpią po wykonaniu prac budowlanych.

Przedmiotowa inwestycja na etapie eksploatacji nie będzie stanowić źródła wibracji o znaczącym zasięgu.

Na etapie rozbudowy drogi wytwarzane będą odpady. Wytwórcą odpadów w przypadku analizowanej inwestycji będzie wykonawca robót, który odpowiedzialny będzie za zagospodarowanie odpadów poprzez ich maksymalne wykorzystanie bądź przekazanie

uprawnionym podmiotom w ramach ich odzysku lub unieszkodliwiania. W fazie realizacji wytwarzane będą odpady z grupy 15, 17 i 20. W większych ilościach wytworzone zostaną odpady o kodzie: 17 01 81- odpady z remontów i przebudowy dróg (600 Mg) oraz 17 03 02- mieszaniki bitumiczne inne niż wymienione w 17 03 01 (200 Mg). Z funkcjonowaniem zaplecza socjalno-bytowego związane będzie wytwarzanie odpadów typu komunalnego. Odpady będą gromadzone selektywnie, ze wstępnym wyodrębnieniem odpadów nadających się do odzysku.

Odpady gromadzone będą w pojemnikach/kontenerach lub na utwardzonym podłożu, w warunkach uniemożliwiających negatywne oddziaływanie na środowisko a następnie będą przekazywane do odzysku lub unieszkodliwiania uprawnionym podmiotom, posiadającym aktualne zezwolenie właściwego organu na prowadzenie działalności w zakresie gospodarowania odpadami.

Masy ziemne, wydobyte w wyniku wykonywania prac budowlanych nie będą stanowiły odpadu i zostaną zagospodarowane na terenie przedmiotowej inwestycji do rekultywacji terenu po zakończeniu prac budowlanych.

Na etapie eksploatacji przedmiotowej drogi będą wytwarzane odpady w wyniku: czyszczenia powierzchni ulic i placów (w ilości około 1,0 Mg/rok), niesegregowane (zmieszane) odpady komunalne w wyniku zaśmiecania pasa drogowego przez użytkowników drogi (w ilości około 0,1 Mg/rok) oraz odpady pochodzące z drobnych, bieżących napraw jezdni (głównie w okresie zimowym). Sposób postępowania z odpadami wytworzonymi na tym etapie powinien być zgodny z wymaganiami określonymi w ustawie o odpadach.

Ścieki bytowe gromadzone będą w szczelnej, przenośnej kabinie sanitarnej, usytuowanej na terenie placu budowy. Wywozem ścieków zajmowała się będzie firma świadcząca usługi związane z wypożyczaniem kabin sanitarnych.

Funkcjonowanie drogi związane będzie z odprowadzaniem zanieczyszczonych wód opadowych i roztopowych. Z przeprowadzonej analizy, która miała na celu określenie prognozowanych stężeń zawiesiny ogólnej z odprowadzanych wód opadowych i roztopowych wynika, iż zawartość zawiesiny ogólnej w wodach opadowych odprowadzanych z powierzchni szczelnych przedmiotowej drogi nie przekracza dopuszczalnych wartości zawiesiny ogólnej tj. 100 mg/l, określonej w rozporządzeniu Ministra Gospodarki Morskiej i Żeglugi Śródlądowej z dnia 12 lipca 2019 r. w sprawie substancji szczególnie szkodliwych dla środowiska wodnego oraz warunków, jakie należy spełnić przy wprowadzaniu do wód lub do ziemi ścieków, a także przy odprowadzaniu wód opadowych lub roztopowych do wód lub do urządzeń wodnych (Dz. U. poz. 1311).

Ponadto, na podstawie „Wytycznych prognozowania stężenia zawiesiny ogólnej i węglowodorów ropopochodnych w ściekach z dróg krajowych” opracowanych przez Biuro Ekspertyz i Projektów Budownictwa Komunikacyjnego EKKOM Sp.z o.o., z których wynika, iż zawartość substancji ropopochodnych z terenu dróg o wyższej kategorii, niż analizowana droga, wykazują śladowe ich zawartości. Dlatego też przyjęto, iż stężenie węglowodorów ropopochodnych w wodach odprowadzanych z terenu przedmiotowej drogi jest mniejsze niż wartość dopuszczalna w ww. rozporządzeniu Ministra Gospodarki Morskiej i Żeglugi Śródlądowej a więc nie wystąpi negatywne oddziaływanie na środowisko wodne.

Ponadto, jak wynika z kip rowy trawiaste przy odpowiednim ich ukształtowaniu mogą ograniczać zanieczyszczenia spływów. Skuteczność oczyszczania rowów i powierzchni zadarnionych waha się w granicach od 20% (fosfor ogólny, metale ciężkie, CHZT i BZT<sub>5</sub>) do nawet 80% (zawiesina ogólna) dla rowów i powierzchni o małym nachyleniu i z przegradami oraz 40% (zawiesina ogólna, fosfor ogólny, CHZT i BZT<sub>5</sub>) do 60% (metale ciężkie) w przypadku rowów i powierzchni bez przegród poprzecznych. Z kip wynika, iż odwodnienie drogi powiatowej na odcinku objętym rozbudową zaprojektowano powierzchniowo za pomocą spadków podłużnych i poprzecznych drogi na przyległy teren oraz poprzez

odtworzenie rowów przydrożnych. Przyjęte rozwiązania projektowe nie zmieniają stanu wód na gruncie oraz naturalnego spływu wód opadowo-roztopowych.

Z kip wynika, iż na etapie realizacji inwestycji w celu ochrony środowiska wodno-gruntowego przewiduje się następujące działania: odpowiednia organizacja placu budowy z zapleczem socjalnym wyposażonym w pojemniki/kontenery zapewniające selektywne gromadzenie odpadów (w tym na zużyty sorbent) oraz przenośną kabinę sanitarną w celu gromadzenia ścieków socjalno-bytowych, zaplecze budowy zostanie wyposażone w sorbenty na wypadek niekontrolowanego wycieku substancji ropopochodnych do gruntu, zaplecze techniczne oraz parkingi dla samochodów zostaną zlokalizowane na terenach przeznaczonych pod pas drogowy lub na obszarach poza pasem drogowym odpowiednio wcześniej przygotowanym. Ponadto, przewiduje się, iż miejsca szczególnie narażone na zanieczyszczenie węglowodorami ropopochodnymi w obrębie zaplecza budowy oraz baz materiałowych zostanie również odpowiednio zabezpieczone poprzez uszczelnienie i odizolowanie gruntu od miejsc składowania substancji niebezpiecznych oraz miejsc postoju maszyn i urządzeń.

Przedmiotowe przedsięwzięcie leży poza obszarami wybrzeży, obszarami górskimi, terenami uzdrowisk i obszarów ochrony uzdrowiskowej. Inwestycja nie obejmuje obszarów objętych ochroną konserwatorską oraz wpisanych do rejestru zabytków. Miejsce realizacji przedsięwzięcia nie przylega do jezior. Przedmiotowa droga nie obejmuje również terenów leśnych. W sąsiedztwie przedmiotowej inwestycji standardy jakości środowiska nie zostały przekroczone.

Zgodnie z podziałem dokonany w Planie gospodarowania wodami na obszarze dorzecza Wisły - rozporządzenie Rady Ministrów z dnia 18 listopada 2016 r. (Dz. U. z 2016 r. poz. 1911 ze zm.) inwestycja zlokalizowana jest w obszarze jednolitej części wód powierzchniowych oznaczonych kodem europejskim PLRW2000624369 o nazwie „Żółkiewka”, PLRW20006241949 o nazwie Werbka, PLRW20006241929 o nazwie Łętownia. Biorąc pod uwagę charakter oraz niewielki zakres przedsięwzięcia nie przewiduje się możliwości pogorszenia stanu dla jednolitych części wód powierzchniowych.

Przedsięwzięcie zlokalizowane jest w obszarze jednolitej części wód podziemnych oznaczonej kodem PLGW200090, która charakteryzuje się dobrym stanem ilościowym oraz chemicznym. Celem środowiskowym dla JCWPd jest dobry stan chemiczny i dobry stan ilościowy. Osiągnięcie celów środowiskowych oceniono jako niezagrożone. JCWPd znajduje się w obszarze wyznaczonym do poboru wody przeznaczonej do spożycia przez ludzi oraz w obszarze przeznaczonym do ochrony siedlisk lub gatunków, gdzie utrzymanie lub poprawa stanu jest ważnym czynnikiem w ich ochronie.

Odwodnienie istniejącej drogi powiatowej odbywa się powierzchniowo do istniejących rowów przydrożnych. Projektowana przebudowa drogi nie zmieni istniejącego systemu odwodnienia wód opadowych, a jedynie usprawni je poprzez regulację i oczyszczenie istniejących rowów i wymianę na nowe przepusty pod drogą. Zgodnie z Rozporządzeniem Ministra Gospodarki Morskiej i Żeglugi Śródlądowej z dnia 12 lipca 2019 r. w sprawie substancji szczególnie szkodliwych dla środowiska wodnego oraz warunków, jakie należy spełnić przy wprowadzaniu do wód lub do ziemi ścieków, a także przy odprowadzaniu wód opadowych lub roztopowych do wód lub do urządzeń wodnych (Dz. U. z 2019 r., poz. 1311) - wody opadowe lub roztopowe, ujęte w otwarte lub zamknięte systemy kanalizacyjne, pochodzące z zanieczyszczonej powierzchni szczelnej dróg zaliczanych do kategorii dróg krajowych, wojewódzkich lub powiatowych klasy G mogą być wprowadzane do wód lub do urządzeń wodnych, z wyjątkiem przypadków, o których mowa w art. 75a ustawy z dnia 20 lipca 2017 r- Prawo wodne, o ile nie zawierają substancji zanieczyszczających w ilościach przekraczających 100 mg/l zawiesiny ogólnej oraz 15 mg/l węglowodorów ropopochodnych.

Zdaniem autora karty w fazie eksploatacji przedsięwzięcie nie będzie negatywnie oddziaływać na wody powierzchniowe i podziemne, a przewidziane odwodnienie z zastosowaniem urządzeń podczyszczających nie spowoduje przekroczeń norm 100 mg/l zawiesin ogólnych oraz 15 mg/l węglowodorów ropopochodnych.

Na obszarze objętym inwestycją oraz w zasięgu jej oddziaływania nie występują obszary wodno - błotne. Przedmiotowa inwestycja nie znajduje się w obszarze szczególnego zagrożenia powodzią.

Przedmiotowa inwestycja przecina ciek będący dopływem rzeki Łętowni. W sąsiedztwie przedmiotowej inwestycji nie występują siedliska łęgowe.

Omawiana inwestycja nie znajduje się w bezpośrednim sąsiedztwie ujęć wód podziemnych, które mogą być narażone na negatywne oddziaływanie inwestycji w czasie realizacji jak i normalnego użytkowania drogi jak również w przypadku wystąpienia poważnej awarii w wyniku kolizji drogowej. Najbliższe, gminne ujęcie wód podziemnych usytuowane jest w miejscowości Koszarsko w odległości około 700 m względem przebiegu odcinka nr 2 w kierunku północno-wschodnim. Zakres planowanych prac przy przebudowie przedmiotowej drogi nie będzie ingerował w strefę ochrony bezpośredniej ww. ujęcia.

Wystąpienie negatywnego oddziaływania na wody powierzchniowe i gruntowe w trakcie realizacji inwestycji może wynikać przede wszystkim z niewłaściwego umiejscowienia i wyposażenia ewentualnego zaplecza rozbudowy. Ponadto wzrost uciążliwości może być skutkiem wykorzystania wadliwego sprzętu budowlanego w trakcie prowadzenia robót. W związku z powyższym należy zastosować rozwiązania techniczno-organizacyjne, w celu ograniczenia do minimum możliwość wystąpienia negatywnego oddziaływania na środowisko gruntowo-wodne w trakcie realizacji przedmiotowej inwestycji.

Lokalizacja przedmiotowej drogi powiatowej nr 3101L wskazuje, iż odcinki drogi oznaczone nr 3, 4, 5 i 6 łącznie na długości około 2,3 km przebiegają w sąsiedztwie obszaru Natura 2000- Dolina Łętowni PLH060040, podlegającego ochronie na podstawie ustawy z dnia 16 kwietnia 2004 r. o ochronie przyrody.

Jak wynika z informacji zawartych w kip, wśród wymienionych zagrożeń dla omawianego obszaru nie ma działań, które przewiduje się do wykonania w ramach realizacji przedmiotowej inwestycji, a które mogłyby mieć negatywny wpływ na zachowanie właściwego stanu ochrony siedlisk przyrodniczych oraz gatunków roślin i zwierząt i ich siedlisk będących przedmiotami ochrony na terenie ww. ostoi.

Z inwentaryzacji siedlisk wynika, iż odcinek nr 5 przedmiotowej drogi sąsiaduje z siedliskiem, będącym przedmiotem ochrony na obszarze Natura 2000 Dolina Łętowni PLH060040 tj. 6410 *Zmiennowilgotne łąki trzęślicowe (Molinion)*. Prace na tym odcinku powinny być przeprowadzone ze szczególną ostrożnością i dbałością oraz w możliwie krótkim czasie, w sposób nie ingerujący w teren przyległy do pasa drogowego.

Biorąc pod uwagę zakres planowanych prac (realizacja inwestycji w granicach istniejącego pasa drogowego), nie przewiduje się znaczącego negatywnego oddziaływania na siedliska i gatunki chronione na terenie ww. obszaru, z uwagi na brak ingerencji w te siedliska i gatunki, dla których obszar ten został powołany. Realizacja przedmiotowej inwestycji nie wpłynie również na spójność przedmiotowego obszaru chronionego w ramach sieci Natura 2000.

Ponadto, najbliżej względem terenu przedmiotowej inwestycji usytuowane są inne obszary Natura 2000 tj.:

- > obszar specjalnej ochrony ptaków Natura 2000 Ostoja Nieliska PLB06002, położona w odległości około 2,6 km w kierunku południowym oraz
- > obszar o znaczeniu dla Wspólnoty Guzówka PLH060070, zlokalizowana w odległości około 3,7 km w kierunku zachodnim.

Z uwagi na odległość form ochrony przyrody oraz lokalny zasięg inwestycji i

niewielką jej skalę (przebudowa 6 odcinków o łącznej długości 8,156 km) nie przewiduje się aby planowane przedsięwzięcie w sposób negatywny oddziaływało na ww. formy ochrony przyrody.

Przedmiotowa przebudowa odcinka drogi powiatowej przebiegała będzie po istniejącym śladzie drogi. Pace drogowe nie będą wykraczać poza pas niezbędny do realizacji inwestycji. Należy zadbać, aby podczas realizacji prac odpowiednio zabezpieczyć drzewa sąsiadujące z terenem inwestycji, należy wykonać osłony przypniowe (odeskowania, osłony z maty słomianej bądź juty). Prace w strefie korzeniowej drzew lub krzewów należy wykonywać wyłącznie ręcznie.

Przedmiotowa droga nie przecina głównych korytarzy ekologicznych. Z uwagi na skalę inwestycji, jej charakter, przebieg po istniejącej drodze oraz lokalizację poza ww. terenami nie przewiduje się negatywnego wpływu na funkcjonowanie głównych ciągów ekologicznych. Ponadto, jak wynika z kip, z uwagi na odcinkową przebudowę przedmiotowej drogi, średnie natężenie ruchu na przedmiotowej drodze migracja zwierząt po jej terenie będzie możliwa. Efekt bariery nie wystąpi.

Z przedłożonej dokumentacji wynika, iż na etapie prac budowlanych wystąpią krótkotrwałe uciążliwości związane z bezpośrednią emisją gazów cieplarnianych. Będzie ona wynikać z procesu spalania paliw w silnikach pojazdów i maszyn wykorzystywanych na etapie budowy, a także pojazdów transportujących materiały budowlane. Ze względu na stosunkowo małą skalę przedsięwzięcia i krótkotrwały okres prac wielkość zanieczyszczeń nie będzie stanowić ponadnormatywnej uciążliwości dla środowiska w zakresie oddziaływania na klimat.

Z informacji zawartych w kip wynika, iż przedmiotowa inwestycja będzie zaprojektowana i eksploatowana w taki sposób, iż nie przyczyni się do pogłębiania zmian klimatu oraz będzie przystosowana do tychże zmian. Odpowiednia konstrukcja nawierzchni oraz zastosowanie odpowiednich materiałów na etapie budowy ograniczy wpływ wysokich i niskich temperatur. Odprowadzenie wód opadowych z projektowanej inwestycji, nawet w sytuacjach ekstremalnych- przy intensywnych opadach deszczu nie spowoduje uszkodzenia infrastruktury drogowej.

Analizowane przedsięwzięcie nie będzie mieć znaczącego i odczuwalnego wpływu na jakość powietrza oraz warunki klimatyczne. Inwestycja będzie zaprojektowana i eksploatowana w taki sposób, że nie przyczyni się do pogłębienia zmian klimatu oraz będzie przystosowana do tychże zmian klimatycznych.

Sytuacje awaryjne związane z eksploatacją ciągów komunikacyjnych dotyczą głównie zdarzeń, które mogą wystąpić w wyniku kolizji drogowych z udziałem środków transportu przewożących substancje niebezpieczne.

Planowane przedsięwzięcie, z uwagi na charakter i lokalną skalę, nie będzie wiązało się z wystąpieniem oddziaływań o charakterze transgranicznym.

Charakter i skala inwestycji wykluczają możliwość wystąpienia oddziaływań o znacznej wielkości lub złożoności. Przedsięwzięcie nie będzie wywierało istotnego oddziaływania na środowisko podczas realizacji i eksploatacji. Oddziaływania powstałe na etapie realizacji będą lokalne, krótkotrwałe, odwracalne i ustąpią z chwilą ukończenia prac budowlanych. Wykonanie nowej nawierzchni zminimalizuje negatywne oddziaływania na środowisko (zanieczyszczenia, hałas, drgania) Ponadto, rozbudowa drogi przyczyni się znacząco do poprawy bezpieczeństwa ruchu drogowego.

Biorąc pod uwagę charakter, skalę przedsięwzięcia oraz uzyskane uzgodnienia orzeczono jak w sentencji.

Od niniejszej decyzji służy stronom odwołanie do Samorządowego Kolegium Odwoławczego w Chełmie za moim pośrednictwem w terminie 14 dni od dnia doręczenia decyzji.



WÓJT  
mgr inż. Jacek Lis

Załączniki:

1. Charakterystyka planowanego przedsięwzięcia

Otrzymują:

1. Zarządu Dróg Powiatowych w Krasnymstawie, ul. Borowa 6, 22-300 Krasnymstaw
2. Strony postępowania
3. Lubelski Państwowy Wojewódzki Inspektor Sanitarny w Lublinie ul. Pielęgniarek 6, 20-708 Lublin
4. Regionalny Dyrektor Ochrony Środowiska w Lublinie Wydział Spraw Terenowych II ul. Kamieńskiego 6, 22-100 Chełm
5. Państwowe Gospodarstwo Wodne Wody Polskie Regionalny Zarząd Gospodarki Wodnej w Lublinie ul. Leszka Czarnego 3, 20-610 Lublin



### **Załącznik**

do decyzji Wójta Gminy Żółkiewka  
Nr GKR. 6220.12.2019.RB  
z dnia 10.12.2019 r.

**Charakterystyka planowanego przedsięwzięcia zgodnie z art. 82 ust.3 ustawy z dnia 3 października 2008r. o udostępnianiu informacji o środowisku i jego ochronie, udziale społeczeństwa w ochronie środowiska oraz o ocenach oddziaływania na środowisko (Dz. U. z 2018 r., poz. 2081ze zm.)**

Planowane przedsięwzięcie polegało będzie na przebudowie drogi powiatowej nr 3101L Średnia Wieś- Wierzchowina- Chłaniów- Bzowiec- Gruszka Mała II usytuowanej na terenie dwóch gmin: Żółkiewka i Rudnik, powiat krasnostawski, województwo lubelskie. Przedmiotowa inwestycja stanowi realizację inwestycji celu publicznego. Jej realizacja ma na celu usprawnienie oraz poprawę bezpieczeństwa ruchu drogowego.

Jak wynika z informacji zawartych w kip, planowana inwestycja została podzielona na odcinki, tj.:

Odcinek nr 1 - od km ok. 0+085 do km ok. 0+660, długości ok. 0,575 km gmina Żółkiewka;

Odcinek nr 2 - od km ok. 4+525 do km ok. 6+379, długości ok. 1,854 km gmina Żółkiewka;

Odcinek nr 3 - od km ok. 6+608 do km ok. 7+098, długości ok. 0,490 km, gmina Żółkiewka;

Odcinek nr 4 - od km ok. 7+558 do km ok. 8+125, długości ok. 0,567 km gmina Żółkiewka;

Odcinek nr 5 - od km ok. 9+712 do km ok. 12+855, długości 3,143 km gmina Żółkiewka (do km ok. 10+830) oraz gmina Rudnik (od km ok. 10+830 do km ok. 12+855);

Odcinek nr 6 - od km ok. 13+841 do km ok. 15+368, długości ok. 1,527 km, gmina Rudnik.

Całkowita długość drogi planowanej do przebudowy (suma poszczególnych odcinków) wyniesie około 8,156 km, w tym: na terenie gminy Żółkiewka około 4,604 km i na terenie gminy Rudnik około 3,552 km.

Zakres rozbudowy przedmiotowej drogi powiatowej obejmuje:

- roboty przygotowawcze, w tym wycinkę drzew i zakrzewień, zdjęcie wierzchniej warstwy ziemi urodzajnej, roboty rozbiórkowe w zakresie rozbiórki nawierzchni, podbudów, przepustów, elementów wyposażenia drogi (znaków itp.);
- roboty ziemne w zakresie wykopów, nasypów,
- wzmocnienie istniejącej nawierzchni poprzez zastosowanie nakładki wzmacniającej z warstw bitumicznych i kruszywa,
- wykonanie poszerzeń istniejącej nawierzchni do obowiązujących norm,
- przebudowę istniejących przepustów usytuowanych pod koroną drogi,
- odtworzenie istniejącego systemu powierzchniowego odwodnienia korpusu drogowego poprzez oczyszczenie i odmulenie rowów, lokalne umocnienia skarp rowów,
- przebudowę oraz budowę zjazdów na działki przyległe wraz z wykonaniem przepustów pod zjazdami,
- umocnienie poboczy materiałem kamiennym,
- umocnienie skarp oraz dna rowów prefabrykowanymi elementami betonowymi lub poprzez obhumusowanie i obsiew mieszaniną traw,
- wykonanie peronów przystankowych,
- wykonanie elementów bezpieczeństwa ruchu drogowego,
- roboty wykończeniowe i porządkowe.

Parametry techniczne analizowanej drogi powiatowej po przebudowie będą następujące:

kategoria drogi- Z, kategoria ruchu- KR2, prędkość projektowa-  $V_p=50$  km/h, szerokość nawierzchni- 6,00 m, szerokość poboczy- 1,00 m.

Powierzchnie zabudowy poszczególnych elementów przeznaczonych do wykonania w ramach planowanej inwestycji wyniosą:

- powierzchnia pasa drogowego około 90,7 ha,
- powierzchnia drogi powiatowej około 49 550 m<sup>2</sup>,
- powierzchnia poboczy z kruszywa około 15 890 m<sup>2</sup>,
- powierzchnia zjazdów około 4 950 m<sup>2</sup>.

Z przedłożonej dokumentacji wynika, iż odwodnienie drogi powiatowej na odcinku objętym przebudową zaprojektowano powierzchniowo za pomocą spadków podłużnych i poprzecznych drogi na przyległy teren oraz poprzez odtworzenie rowów przydrożnych.

Zasięg oddziaływania przedsięwzięcia ograniczy się do granic terenu inwestycji liniowej oraz najbliższego otoczenia miejsca jego realizacji. Oddziaływanie będzie wynikać z emisji do środowiska (hałas, zanieczyszczenie powietrza, gospodarka wodno – ściekowa oraz gospodarka odpadami).

Rozbudowa drogi oraz przebudowa nawierzchni pozytywnie wpłyną na bezpieczeństwo ruchu, a to w sposób pośredni na ochronę zdrowia mieszkańców. Przedsięwzięcie pozytywnie oddziałuje na rozwój Gminy Żółkiewka.

Oprócz zanieczyszczeń pyłowo-gazowych, pochodzących ze spalania spalin do powietrza przedostawać się będą zanieczyszczenia gazowe z grupy węglowodorów uwalniane podczas rozścielania mas bitumicznych. Poziom zanieczyszczeń w trakcie budowy nie będzie stanowić ponadnormatywnej uciążliwości dla środowiska. Prace budowlane będą miały charakter przejściowy, krótkotrwały, zaś ewentualne uciążliwości ustaną z chwilą zakończenia prac realizacyjnych. Podobnie sytuacja wygląda z emisją hałasu, która będzie związana z pracą maszyn i urządzeń oraz pojazdów i ustanie po zakończeniu prac.

W ramach robót budowlanych przewiduje się technologie powszechnie stosowane w budownictwie drogowym z zastosowaniem surowców przyjaznych środowisku oraz posiadających atesty o ich dopuszczeniu do stosowania. Roboty budowlane będą prowadzone metodami tradycyjnymi. Cały zakres prac planuje się wykonać mechanicznie przy użyciu sprawnych maszyn drogowych tj. m. in. koparek, układarek mas bitumicznych, walców drogowych, równiarek, ładowarek oraz drobnego sprzętu do prac brukarskich. Ilość wykorzystanych surowców nie naruszy stanu zasobów surowców regionalnych, w tym wody oraz kruszywa. Materiały potrzebne do realizacji przedsięwzięcia będą dowożone odpowiednio przystosowanym transportem samochodowym bezpośrednio z magazynów stacjonarnych producenta i wbudowywane na bieżąco w nawierzchnię drogi. Nie przewiduje się konieczności wykorzystania energii gazowej oraz energii cieplnej. Podczas prowadzenia robót budowlanych mogą nastąpić chwilowe przekroczenia dopuszczalnych norm dotyczących emisji hałasu, pochodzące od ciężkiego sprzętu, takiego jak układarka mas bitumicznych czy sprzęt do robót ziemnych. Realizacja będzie prowadzona w sposób zapewniający minimalizację tych uciążliwości np. poprzez zapewnienie wysokiej sprawności maszyn oraz urządzeń budowlanych posiadających aktualne przeglądy. Roboty będą prowadzone w porze dnia z zachowaniem zasad BHP. Najgłośniejszy sprzęt budowlany nie będzie pracował jednocześnie. Do minimum zostanie ograniczone użycie maszyn wibracyjnych.

Celem ograniczenia wielkości emisji zanieczyszczeń do powietrza na etapie realizacji przedsięwzięcia masy bitumiczne będą transportowane wywrotkami wyposażonymi w opony ograniczające emisję oparów asfaltu. Roboty nawierzchniowe będą prowadzone w dni ciepłe, kiedy temperatura mas bitumicznych może być niższa, a przez to mniejsze będzie odparowanie substancji odorotwórczych. W celu ograniczenia emisji zanieczyszczeń

pyłowych do powietrza będą stosowane mieszanki wytwarzane w wytwórniach, aby ograniczyć do minimum operację mieszania kruszywa ze spoiwem lub lepiszczem na placu budowy. Zaplecze budowy będzie wyposażone w elementy takie jak: kontener do gromadzenia zmieszanych odpadów komunalnych, kabina sanitarna, pojemnik dwudzielny do gromadzenia czystych oraz zużytych środków do usuwania substancji ropopochodnych np. sorbentu.

Miejsca tymczasowego składowania i magazynowania odpadów przed ich ostatecznym odzyskiem lub unieszkodliwieniem zostaną odgródzone i oznakowane. W trakcie realizacji inwestycji mogą powstawać różne rodzaje odpadów, które będą selektywnie zbierane w miejscach specjalnie wydzielonych. Sposób postępowania z odpadami będzie zgodny z aktualnie obowiązującymi przepisami w zakresie gospodarki odpadami. Zagospodarowaniem poszczególnych odpadów zajmą się firmy posiadające stosowne zezwolenia na gospodarowanie tego rodzaju odpadem.

Nieutwardzoną powierzchnię terenu pasa drogowego porastają trawa, drzewa i krzewy. Na wstępnym etapie projektowania planuje się wykonanie wycinki drzew oraz krzewów ograniczających skrajnię drogi, zakłócających spływ wody w rowach przydrożnych, ograniczających widoczność na łukach i skrzyżowaniach oraz chorych i uschniętych.. Znajdujące się w pobliżu miejsca prowadzenia budowy drzewa zostaną zabezpieczone przed uszkodzeniem (zarówno bryła korzeniowa jak i pień).

Przedmiotowe przedsięwzięcie leży poza obszarami wybrzeży, obszarami góorskimi, terenami uzdrowisk i obszarów ochrony uzdrowiskowej. Inwestycja nie obejmuje obszarów objętych ochroną konserwatorską oraz wpisanych do rejestru zabytków. Miejsce realizacji przedsięwzięcia nie przylega do jezior. Przedmiotowa droga nie obejmuje również terenów leśnych.

Lokalizacja przedmiotowej drogi powiatowej nr 3101L wskazuje, iż odcinki drogi oznaczone nr 3, 4, 5 i 6 łącznie na długości około 2,3 km przebiegają w sąsiedztwie obszaru Natura 2000- Dolina Łętowni PLH060040, podlegającego ochronie na podstawie cytowanej już ustawy z dnia 16 kwietnia 2004 r. o ochronie przyrody.

Z inwentaryzacji siedlisk wynika, iż odcinek nr 5 przedmiotowej drogi sąsiaduje z siedliskiem, będącym przedmiotem ochrony na obszarze Natura 2000 Dolina Łętowni PLH060040 tj. *6410 Zmiennowilgotne łąki trzęślicowe (Molinion)*. Prace na tym odcinku powinny być przeprowadzone ze szczególną ostrożnością i dbałością oraz w możliwie krótkim czasie, w sposób nie ingerujący w teren przyległy do pasa drogowego.

Biorąc pod uwagę zakres planowanych prac (realizacja inwestycji w granicach istniejącego pasa drogowego), nie przewiduje się znaczącego negatywnego oddziaływania na siedliska i gatunki chronione na terenie ww. obszaru, z uwagi na brak ingerencji w te siedliska i gatunki, dla których obszar ten został powołany. Realizacja przedmiotowej inwestycji nie wpłynie również na spójność przedmiotowego obszaru chronionego w ramach sieci Natura 2000.

W pobliżu terenu inwestycji nie zostały ustanowione żadne obszary ochronne zbiorników wód śródlądowych.

W bezpośrednim sąsiedztwie projektowanej inwestycji nie występują ujęcia wód podziemnych.

Zgodnie z podziałem dokonany w Planie gospodarowania wodami na obszarze dorzecza Wisły - inwestycja zlokalizowana jest w obszarze jednolitej części wód powierzchniowych oznaczonych kodem europejskim PLRW2000624369 o nazwie „Żółkiewka”, PLRW20006241949 o nazwie Werbka, PLRW20006241929 o nazwie Łętownia. Biorąc pod uwagę charakter oraz niewielki zakres przedsięwzięcia nie przewiduje się możliwości pogorszenia stanu dla jednolitych części wód powierzchniowych.

Przedmiotowa inwestycja znajduje się w obrębie Głównego Zbiornika Wód Podziemnych o numerze 406 GWZP – Niecka lubelska (Lublin).

Zlokalizowana jest w obszarze Jednolitych Części Wód Podziemnych oznaczonym kodem PLGW200090, leżących w obszarze dorzecza Wisły, region wodny Środkowej Wisły. Stan wód chemiczny i ilościowy oceniono jako dobry. Jest to część wód niezagrożona nieosiągnięciem celów środowiskowych.



WÓJT  
*mgr inż. Jacek Lis*



**Państwowe  
Gospodarstwo Wodne  
Wody Polskie  
  
Nadzór Wodny  
w Krasnymstawie**

Krasnystaw, 12 lutego 2020r.

L.U.3.1.420.3.2020.A. Z.

**POSTANOWIENIE 3 / P / 3 . 1 / 2020**

Na podstawie art. 122a § 1, 122c § 1 i 122f § 1 ustawy z dnia 14 czerwca 1960 r. - Kodeks postępowania administracyjnego ( Dz. U. z 2017 r. poz. 1257 ) oraz art. 423 ust. 2 w związku z art. 394 ust. 1 pkt. 11 ustawy z dnia 20 lipca 2017 r. - Prawo wodne ( Dz. U. z 2017 r. poz 1566 z późn. zm. ) po rozpatrzeniu wniosku PWS PROJEKT Paweł Sikora w sprawie skrócenia terminu rozpatrzenia zgłoszenia wodnoprawnego

**Kierownik Nadzoru Wodnego w Krasnymstawie**

**z a ś w i a d c z a**

o braku sprzeciwu dotyczącego zgłoszenia wodnoprawnego złożonego przez PWS PROJEKT Paweł Sikora na inwestycję „ Przebudowa drogi powiatowej NR 3101L Średnia Wieś – Wierzchowina – Chłaniów – Bzowiec – Gruszka Mała II „

**U z a s a d n i c i e**

Pismem z dnia 22.01.2020r. PWS PROJEKT Paweł Sikora dokonał zgłoszenia wodnoprawnego na inwestycję „ Przebudowa drogi powiatowej NR 3101L Średnia Wieś – Wierzchowina – Chłaniów – Bzowiec – Gruszka Mała II „ oraz wnioskiem z dnia 30.01.2020r., zwrócił się z prośbą o skrócenie terminu rozpatrzenia zgłoszenia wodnoprawnego.

Art. 122a § 1, art. 122c § 1 i art. 122f § 1 ustawy z dnia 14 czerwca 1960 r. - Kodeks postępowania administracyjnego ( Dz. U. z 2017 r. poz 1257 ), mówi że sprawa może być załatwiona milcząco, jeżeli przepis szczególny tak stanowi, milczące załatwienie sprawy następuje w dniu następnym po dniu, w którym upływa termin przewidziany do wydania decyzji lub postanowienia kończącego postępowanie w sprawie albo wniesienia sprzeciwu. W przypadku gdy organ przed upływem terminu do załatwienia sprawy zawiadomi stronę o braku sprzeciwu, milczące załatwienie sprawy następuje w dniu doręczenia tego zawiadomienia, na wniosek strony organ administracji publicznej, w drodze postanowienia, wydaje zaświadczenie o milczącym załatwieniu sprawy albo odmawia wydania takiego zaświadczenia.

Zgodnie z regulacją art. 423 ust. 2 w związku z art. 394 ust. 1 pkt 1 ustawy z dnia 20 lipca 2017 r. - Prawo wodne ( Dz. U. z 2017 r. poz 1566 z późn. zm. ) do wykonywania czynności, robót lub urządzeń wodnych podlegających obowiązkowi zgłoszenia wodnoprawnego można przystąpić, jeżeli w terminie 30 dni od dnia doręczenia zgłoszenia organ właściwy w sprawach zgłoszeń wodnoprawnych nie wniesie, w drodze decyzji, sprzeciwu i nie później niż po upływie 3 lat od określonego w zgłoszeniu terminu ich rozpoczęcia. Dokonanie zgłoszenia wodnoprawnego nie zwalnia z obowiązku uzyskania uzgodnień i decyzji wymaganych na podstawie przepisów odrębnych.

Po analizie materiałów stwierdzono, że nie ma przeszkód co do skrócenia terminu rozpatrzenia zgłoszenia wodnoprawnego, stąd postanowiono jak w sentencji niniejszego postanowienia.



Kierownik

Nadzoru Wodnego w Krasnymstawie

Arkadiusz Zdunek

Otrzymują :

1. PWS PROJEKT Paweł Sikora, Konopnica 251 E, 21-030 Motycz
2. A / a

Do wiadomości :

1. PGW Wody Polskie Zarząd Zlewni w Zamościu ul. Młyńska 27, 22-400 Zamość



Zamość, 28-02-2020 r.

**Państwowe  
Gospodarstwo Wodne  
Wody Polskie  
  
Nadzór Wodny  
w Zamościu**

LU.3.8.420.8.2020.KT

**POSTANOWIENIE 3/P/LU.3.8.2020**

Na podstawie

- art. 122a §1, 122c §1 oraz art. 122f §1 ustawy z dnia 14 czerwca 1960r. - Kodeks postępowania administracyjnego (tj. Dz. U. z 2018 r., poz. 2096 z późn. zm.)
- art. 394 ust. 1 pkt 11 art. 423 ust. 2 i 9, art. 397 ust. 3 pkt 3 ustawy z dnia 20 lipca 2017 r. Prawo wodne (Dz. U. z 2018r., poz. 2268 z późn. zm.)

po rozpatrzeniu:

- zgłoszenia wodnoprawnego złożonego przez Zarząd Dróg Powiatowych w Krasnymstawie, ul. Borowa 6, 22-300 Krasnystaw oraz wniosku o wydanie zaświadczenia o nie zgłoszeniu sprzeciwu w sprawie zgłoszenia wodnoprawnego

**Kierownik Nadzoru Wodnego w Zamościu**

**z a ś w i a d c z a**

że, jako organ właściwy do przyjęcia zgłoszenia wodnoprawnego nie wniósł, w drodze decyzji, sprzeciwu od zgłoszenia

**Uzasadnienie**

Na podstawie art. 394 ust.1 pkt 11, art. 397 ust. 3 pkt 3 ustawy z dnia 20 lipca 2017 r. – Prawo wodne (Dz. U. z 2018 r., poz. 2268 z późn. zm.) Zarząd Dróg Powiatowych w Krasnymstawie, ul. Borowa 6, 22-300 Krasnystaw, w dniu 31.01.2020 r. złożył zgłoszenie do Państwowego Gospodarstwa Wodnego Wody Polskie Nadzór Wodny w Zamościu dotyczące zamiaru przebudowy, odbudowy urządzeń odwadniających zlokalizowanych w pasie drogowym drogi powiatowej nr 3101L na dz. nr 281/2 obręb Zaburze, dz. nr 385 obręb Majdan Wierzchowiński, dz. nr 815/2, dz. nr 929 obręb Wierzchowina, dz. nr 693 obręb Chłaniów Kolonia, dz. nr 712 obręb Władystawin, gm. Żółkiewka i na dz. nr 4001 obręb: Bzowiec gm. Rudnik, powiat krasnostawski, województwo lubelskie.

Art. 122a § 1, art. 122c § 1 i art. 122f § 1 ustawy z dnia 14 czerwca 1960 r. – Kodeks postępowania administracyjnego (Dz. U. z 2018 r. Poz. 1945 z późn. zm.), mówi że sprawa może być załatwiona milcząco, jeżeli przepis szczególny tak stanowi, milczące załatwienie sprawy następuje w dniu następującym po dniu, w którym upływa termin przewidziany do wydania decyzji lub postanowienia kończącego postępowanie w sprawie albo wniesienia sprzeciwu. W przypadku gdy organ przed upływem terminu do załatwienia sprawy zawiadomi stronę o braku sprzeciwu, milczące załatwienie sprawy następuje w dniu doręczenia tego zawiadomienia, na wniosek strony organ administracji publicznej, w drodze postanowienia, wydaje zaświadczenie o milczącym załatwieniu sprawy albo odmawia wydania takiego zaświadczenia.

Zgodnie z regulacją art. 423 ust. 2 w związku z art. 394 ust. 1 pkt. 11 ustawy z dnia 20 lipca 2017 r. – Prawo wodne (Dz. U. z 2018 r. poz. 2268 z późn. zm.) do wykonywania czynności, robót lub urządzeń wodnych podlegających obowiązkowi zgłoszenia wodnoprawnego można przystąpić, jeżeli w terminie 30 dni od dnia doręczenia zgłoszenia organ właściwy w sprawach zgłoszeń wodnoprawnych nie wniesie, w drodze decyzji, sprzeciwu i nie później niż po upływie 3 lat od określonego w zgłoszeniu terminu ich rozpoczęcia. Dokonanie zgłoszenia wodnoprawnego nie zwalnia z obowiązku uzyskania uzgodnień i decyzji wymaganych na podstawie przepisów odrębnych.

Po analizie materiałów stwierdzono, że nie ma przeszkód co do milczącego rozpatrzenia zgłoszenia wodnoprawnego przed upływem terminu załatwienia sprawy, stąd postanowiono jak w sentencji niniejszego postanowienia.

#### Pouczenie:

Na niniejsze postanowienie służy stronie zażalenie do Dyrektora Zarządu Zlewni w Zamościu, ul. Młyńska 27, 22-400 Zamość za pośrednictwem Kierownika Nadzoru Wodnego w Zamościu ul. Młyńska 27, w terminie 7 dni od daty doręczenia.



KIEROWNIK

Krzysztof Tokarczyk

#### Otrzymują:

1. Zarząd Dróg Powiatowych w Krasnymstawie, ul. Borowa 6, 22-300 Krasnymstaw
2. a/a – PGW Wody Polskie Nadzór Wodny w Zamościu

#### Do wiadomości

1. Paweł Sikora, Konopnica 251E, 21-030 Motycz
2. PGW Wody Polskie Zarząd Zlewni w Zamościu

## **Klauzula informacyjna dotycząca przetwarzania danych osobowych**

Zgodnie z art. 12 oraz 13 ust. 1 i ust. 2 ogólnego rozporządzenia o ochronie danych osobowych z dnia 27 kwietnia 2016 r. informuję, iż:

1) administratorem Pani/Pana danych osobowych jest **Państwowe Gospodarstwo Wodne Wody Polskie z siedzibą w Warszawie 00-844, ul. Grzybowska 80/82.**

2) kontakt z inspektorem ochrony danych w Państwowym Gospodarstwie Wodnym Wody Polskie możliwy jest pod adresem e-mail: [iod@wodypolskie.gov.pl](mailto:iod@wodypolskie.gov.pl) lub listownie pod adresem: Państwowe Gospodarstwo Wodne Wody Polskie, 00-844 Warszawa, ul. Grzybowska 80/82 z dopiskiem „Inspektor ochrony danych”.

3) Pani/Pana dane osobowe przetwarzane będą **w celu:**

- wypełnienia obowiązków prawnych ciążących na administratorze, (podstawa prawna: art. 6 ust. 1 lit c Rozporządzenia);
- wykonania umowy, której stroną jest osoba, której dane dotyczą, lub do podjęcia działań przed wykonaniem umowy, (podstawa prawna: art. 6 ust. 1 lit b Rozporządzenia);
- wykonania zadania realizowanego w interesie publicznym lub w ramach sprawowania władzy publicznej (podstawa prawna: art. 6 ust. 1 lit. e Rozporządzenia);
- w pozostałych przypadkach Pani/Pana dane osobowe przetwarzane będą wyłącznie na podstawie wcześniej udzielonej zgody w zakresie i celu określonym w treści zgody, (podstawa prawna: art. 6 ust. 1 lit a Rozporządzenia).

4) **odbiorcą** Pani/Pana danych osobowych mogą być:

- organy władzy publicznej oraz podmioty wykonujące zadania publiczne lub działające na zlecenie organów władzy publicznej, w zakresie i w celach, które wynikają z przepisów powszechnie obowiązującego prawa

5) Pani/Pana dane osobowe będą przetwarzane przez okres niezbędny do realizacji wskazanych w pkt. 3 celów przetwarzania, albo wycofania przez Panią/Pana zgody na ich przetwarzanie.

6) W związku z przetwarzaniem Pani/Pana danych osobowych przysługują Pani/Panu następujące uprawnienia:

- a. **prawo dostępu do danych osobowych**, w tym prawo do uzyskania kopii tych danych;
- b. **prawo do żądania sprostowania** (poprawiania) danych osobowych – w przypadku gdy dane są nieprawidłowe lub niekompletne;
- c. **prawo do żądania ograniczenia przetwarzania** danych osobowych – w przypadku, gdy:
  - osoba, której dane dotyczą kwestionuje prawidłowość danych osobowych,
  - administrator nie potrzebuje już danych dla swoich celów, ale osoba, której dane dotyczą, potrzebuje ich do ustalenia, obrony lub dochodzenia roszczeń,
- c. **prawo wniesienia skargi** do Prezesa Urzędu Ochrony Danych Osobowych gdy uzna Pani/Pan, iż przetwarzanie danych osobowych Pani/Pana dotyczących narusza przepisy ogólnego rozporządzenia o ochronie danych osobowych z dnia 27 kwietnia 2016 r.;
- d. **prawo do cofnięcia zgody** w przypadku gdy przetwarzanie danych osobowych odbywa się na podstawie zgody osoby na przetwarzanie danych osobowych (art. 6 ust. 1 lit a Rozporządzenia), prawo do cofnięcia zgody przysługuje Pani/Panu w dowolnym momencie, cofnięcie udzielonej zgody nie ma wpływu na zgodność przetwarzania, którego dokonano na podstawie zgody przed jej cofnięciem.

7) Podanie przez Panią/Pana danych osobowych jest obowiązkowe, w sytuacji gdy przesłankę przetwarzania danych osobowych stanowi przepis prawa lub zawarta między stronami umowa, w przypadku gdy przetwarzanie odbywa się na podstawie zgody, podanie danych osobowych Administratorowi jest dobrowolne.

8) Pani/Pana dane mogą być przetwarzane w sposób zautomatyzowany i mogą podlegać profilowaniu.



GKR.6727.25.2020.ZL

Wypis z planu zagospodarowania przestrzennego Gminy Żółkiewka.

Zgodnie z planem zagospodarowania przestrzennego Gminy Żółkiewka zatwierdzonym Uchwałą nr XLI/285/06 Rady Gminy Żółkiewka z dnia 26 października 2006 r. opublikowaną w Dzienniku Urzędowym Województwa Lubelskiego nr 38 poz. 965 z dnia 7 marca 2007 r. oraz Uchwałami zmieniającymi Uchwałę nr IV/17/2007 Rady Gminy Żółkiewka z dnia 19 stycznia 2007 r. opublikowaną w Dzienniku Urzędowym Województwa Lubelskiego nr 39 poz. 978 z dnia 7 marca 2007 r., nr XLII/228/14 Rady Gminy Żółkiewka z dnia 8 sierpnia 2014 r. opublikowaną w Dzienniku Urzędowym Województwa Lubelskiego poz. 2809 z dnia 19 sierpnia 2014 r., ustala się: dla działki nr 281/2, obręb Zaburze, dla działki nr 385, obręb Majdan Wierzychowiński, dla działek nr 815/2, 929, obręb Wierzychowina, dla działki nr 693, obręb Chłaniów Kolonia, dla działek nr 612, 633 Chłaniów, dla działki nr 712, obręb Władysławin – wymienione działki przeznaczone są pod pas drogi powiatowej.

1) drogi powiatowe **KD – P (G)** - klasy **G** nr: **3101L**

a) szerokość jezdni:

za) 7,0 m – na terenie zabudowy,

zb) 6,0 ÷ 7,0 m – poza terenem zabudowy,

b) najmniejsza szerokość w liniach rozgraniczających – 25,0 m,

c) dostępność nieograniczona;

Wypis niniejszy wydano celem przedłożenia w Starostwie Powiatowym.

Zwolnione z opłaty skarbowej na podstawie  
art. 7 pkt. 3 ustawy z dnia 16 listopada 2006 roku  
o opłacie skarbowej (tj. Dz. U nr 2018, poz. 1044)  
Zarząd Dróg Powiatowych w Krasnymstawie.

Z up. Wójta  
mgr Andrzej Zajac  
Sekretarz Gminy

## Oznaczenia planu

### §5

1. Poszczególnym terenom wyznaczonym w planie liniami rozgraniczającymi przypisuje się określone przeznaczenie podstawowe, oznaczone graficznie na rysunku planu oznaczeniami cyfrowymi określającymi kolejną liczbę porządkową oraz poniższymi oznaczeniami literowymi określającymi sposób użytkowania terenu:

- 1) **MN** - tereny zabudowy mieszkaniowej jednorodzinnej,
- 2) **MW** – tereny zabudowy mieszkaniowej wielorodzinnej,
- 3) **RM** -tereny zabudowy zagrodowej w gospodarstwach rolnych, hodowlanych i ogrodnich,
- 4) **U** - tereny zabudowy usługowej,
- 5) **UK** – tereny budownictwa sakralnego
- 6) **US** - tereny otwarte usług sportu i rekreacji,
- 7) **P** - tereny obiektów produkcyjnych, składów i magazynów,
- 8) **RU** - tereny obsługi produkcji w gospodarstwach rolnych, hodowlanych i ogrodnich,
- 9) **R** - tereny rolnicze bez prawa zabudowy,
- 10) **ZL** – tereny lasów,
- 11) **ZP** - tereny zieleni urządzonej,
- 12) **ZC** – cmentarze,
- 13) **WS** - tereny wód powierzchniowych (sztuczne zbiorniki wodne, rzeki, stawy),
- 14) **KD** - tereny dróg publicznych,
- 15) **KDW** - tereny dróg wewnętrznych,
- 16) **KS** - tereny urządzeń obsługi komunikacji samochodowej,
- 17) **E, G, W, K, T** - tereny infrastruktury technicznej (elektroenergetyka, gazownictwo, wodociągi, kanalizacja, telekomunikacja).

2. Ustalenia szczegółowe w zakresie przeznaczenia poszczególnych terenów z uwzględnieniem powyższych symboli literowych wraz z podziałem numerycznym zawarte są w Dziale II niniejszej uchwały. Przyjęte oznaczenia są adekwatne z treścią rysunku planu.

## Rozdział 3

### Zasady ochrony i kształtowania ładu przestrzennego

### §6

1. Ustala się następujące ogólne zasady ochrony i kształtowania ładu przestrzennego:

- 1) ustala się, z zastrzeżeniem pkt 2 i 3 , jedynie inwestowanie zgodne z ustalonym w niniejszej uchwale przeznaczeniem (funkcją) terenów, oznaczonych na rysunku planu odrębnymi symbolami i wyodrębnionymi liniami rozgraniczającymi;
- 2) w poszczególnych terenach dopuszcza się lokalizację, w sposób nie kolidujący z podstawowym przeznaczeniem oraz zgodnie z przepisami szczególnymi, nie przedstawionych na rysunku planu obiektów i sieci infrastruktury wodociągowej, kanalizacyjnej, elektroenergetycznej, gazowej i telekomunikacyjnej oraz obiektów gospodarki odpadami (nie związanych z podłożem), służących obsłudze obszaru planu;
- 3) w poszczególnych terenach możliwa jest lokalizacja obiektów z zakresu przeznaczenia podstawowego pod warunkiem, że:
  - a) tereny o przeznaczeniu dopuszczalnym nie przekroczą 30% przeznaczenia podstawowego,
  - b) tereny o przeznaczeniu dopuszczalnym z funkcją zabudowy mieszkaniowej jednorodzinnej oraz usługowej nie przekroczą 0,5 ha zwartej powierzchni na glebach klasy I – III b lub 1,0 ha na glebach klasy IV;
- 4) przy projektowaniu obiektów budowlanych i zagospodarowaniu terenów inwestycji

ustala się obowiązek kształtowania architektury i krajobrazu w nawiązaniu do tradycji regionalnej, przy uwzględnieniu zasad ochrony środowiska przyrodniczego i wartości kulturowych;

- 5) w istniejącej zabudowie dopuszcza się utrzymanie, uzupełnienie, wymianę i remonty kapitalne budynków oraz zamianę dotychczasowych funkcji, jeżeli ustalenia dla konkretnych terenów nie stanowią inaczej;
- 6) dopuszcza się lokalizację obiektów kubaturowych bezpośrednio przy granicy działki lub w odległości mniejszej niż 3,0 m lecz nie mniejszej niż 1,5 m od niej w przypadku uzupełniania istniejącej zabudowy lub szerokości działki budowlanej poniżej 18 m, przy zachowaniu przepisów techniczno-budowlanych;
- 7) ustala się obowiązek wykonania badań geotechnicznych warunków gruntowo-wodnych wodnych dla ustalenia warunków posadowienia obiektów budowlanych o znacznej kubaturze oraz znacznym zagłębieniu posadowienia;
- 8) ustala się odległości usytuowania obiektów budowlanych od dróg publicznych, przedstawione na rysunku planu:
  - a) przy drogach ogólnodostępnych wojewódzkich i powiatowych - w odległości nie mniejszej niż 8 m od zewnętrznej krawędzi jezdni na terenie zabudowy wsi oraz w odległości nie mniejszej niż 20 m od zewnętrznej krawędzi jezdni poza terenem zabudowy,
  - b) przy drogach ogólnodostępnych gminnych - w odległości nie mniejszej niż 6 m od zewnętrznej krawędzi jezdni na terenie zabudowy wsi oraz w odległości nie mniejszej niż 15 m od zewnętrznej krawędzi jezdni poza terenem zabudowy;
- 9) dopuszcza się sytuowanie budynków mieszkalnych od zewnętrznej krawędzi jezdni dróg publicznych w odległościach mniejszych niż określone na rysunku planu – za zgodą zarządcy drogi;
- 10) zakazuje się realizacji wszelkich obiektów w strefie korytarzy infrastruktury technicznej oraz w strefach ochronnych i strefach uciążliwości;
- 11) wprowadza się zakaz grodzenia nieruchomości przyległych do powierzchniowych wód publicznych i rowów melioracyjnych w odległości mniejszej niż 1,5 m od linii brzegu;
- 12) wprowadza się zakaz sytuowania ogrodzeń w granicach pasów drogowych;
- 13) wprowadza się obowiązek zapewnienia miejsc parkingowych w obrębie działki dla pojazdów właścicieli.

## 2. Parametry i wskaźniki kształtowania nowej zabudowy i zagospodarowania terenu:

- 1) ustala się wskaźnik intensywności zabudowy zagrodowej w gospodarstwach rolnych, hodowlanych i ogrodniczych - 0,50;
- 2) ustala się wskaźnik zabudowy mieszkaniowej jednorodzinnej 0,40;
- 3) ustala się dla działek zabudowy zagrodowej w gospodarstwach rolnych, hodowlanych i ogrodniczych udział powierzchni biologicznie czynnej na nie mniej niż 30% powierzchni terenu działki łącznie;
- 4) ustala się dla działek zabudowy mieszkaniowej jednorodzinnej udział powierzchni biologicznie czynnej na nie mniej niż 40% powierzchni terenu działki łącznie;
- 5) ustala się nieprzekraczalną wysokość zabudowy mieszkaniowej do dwu kondygnacji naziemnych; zaleca się zawarcie drugiej kondygnacji w poddaszu użytkowym;
- 6) ustala się nieprzekraczalną wysokość zabudowy usługowej - dwie kondygnacje naziemne;
- 7) dopuszcza się przekroczenie, określonej w pkt 6, wysokości zabudowy usługowej przy realizacji obiektów kultu religijnego lub usług publicznych;
- 8) wysokość obiektów w zabudowie produkcyjnej ustala się do dwu kondygnacji naziemnych, poza kominami;
- 9) ustala się poziom podłogi budynków mieszkalnych i usługowych nie wyżej jak 1 m od poziomu terenu;
- 10) ustala się wysokość górnej krawędzi elewacji frontowej max. 7 m ponad średni poziom

terenu; wysokość kalenicy do 12 m ponad średni poziom terenu;

11) ustala się sposób ukształtowania dachów:

- a) budynków mieszkalnych i gospodarczo-garażowych: dachy dwuspadowe lub wielospadowe o nachyleniu połaci od 20° do 45° z możliwością doświetlenia lukarnami, oknami połaciowymi lub świetlikami; dopuszcza się dachy jednospadowe, a na budynkach gospodarczo-garażowych również dachy płaskie,
- b) ustala się sposób ukształtowania dachów budynków usługowych: dachy dwuspadowe lub wielospadowe o nachyleniu połaci od 20° do 45° z możliwością doświetlenia lukarnami, oknami połaciowymi lub świetlikami; w przypadku podyktowanym względami technologicznymi dopuszcza się dachy inne (w tym o mniejszym nachyleniu połaci, dachy jednospadowe lub dachy płaskie),
- c) dla obiektów produkcyjnych, składów i magazynów nie ustala się kształtu dachów;
- d) w przypadku obiektów zabytkowych (wpisanych do rejestru lub włączonych do wojewódzkiej/gminnej ewidencji zabytków obowiązuje zachowanie historycznego układu i geometrii dachu oraz stosowanie przy remontach dachów historycznych materiałów i kolorystyki”.

3. Parametry zabudowy określone w ust.2 dotyczą budynków nowych oraz istniejących – nadbudowywanych, rozbudowywanych i przebudowywanych

Z up. Wójta  
  
mgr Michał Zajac  
Sekretarz Gminy

2. Drogi powiatowe KD-P:

1) drogi powiatowe **KD – P (G)** - klasy **G** nr: **2900L, 3101L**

a) szerokość jezdni:

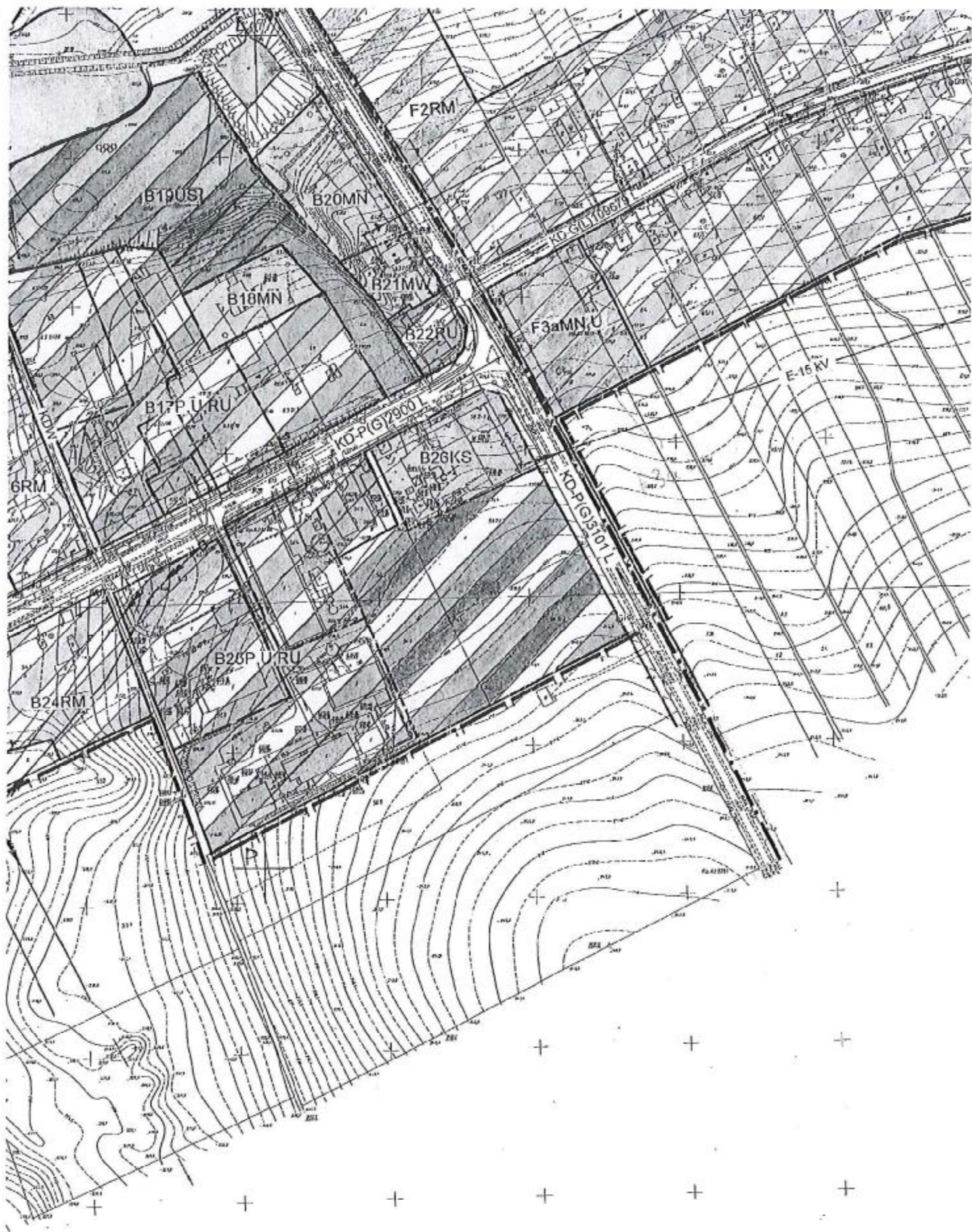
za) 7,0 m – na terenie zabudowy,

zb) 6,0 ÷ 7,0 m – poza terenem zabudowy,

b) najmniejsza szerokość w liniach rozgraniczających – 25,0 m,

c) dostępność nieograniczona;

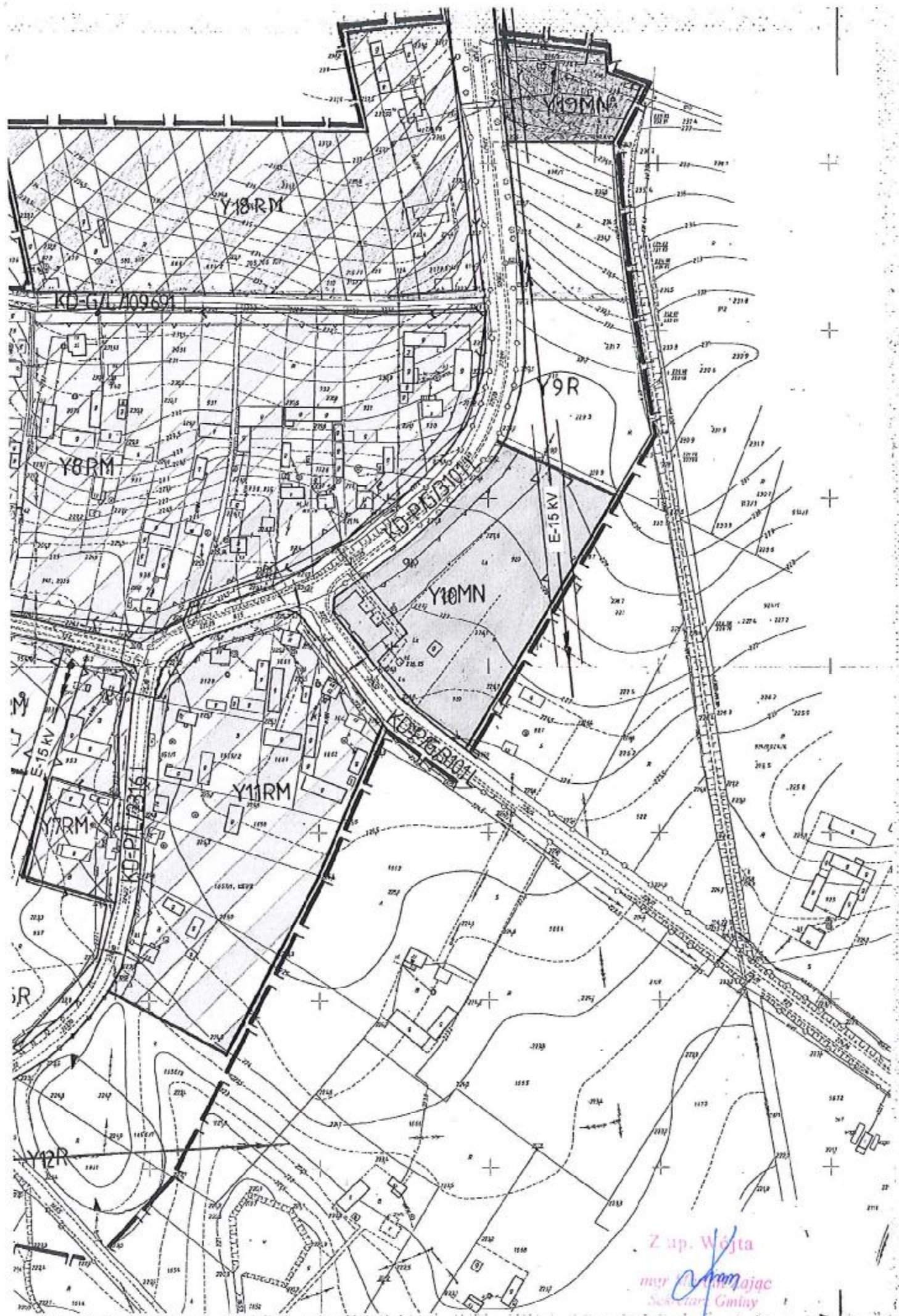
Z up. Wójta  
mgr  ając  
Sekretarz Gminy



W

Z up. Wójta  
mgr M. Zajac  
Sekretarz Gminy

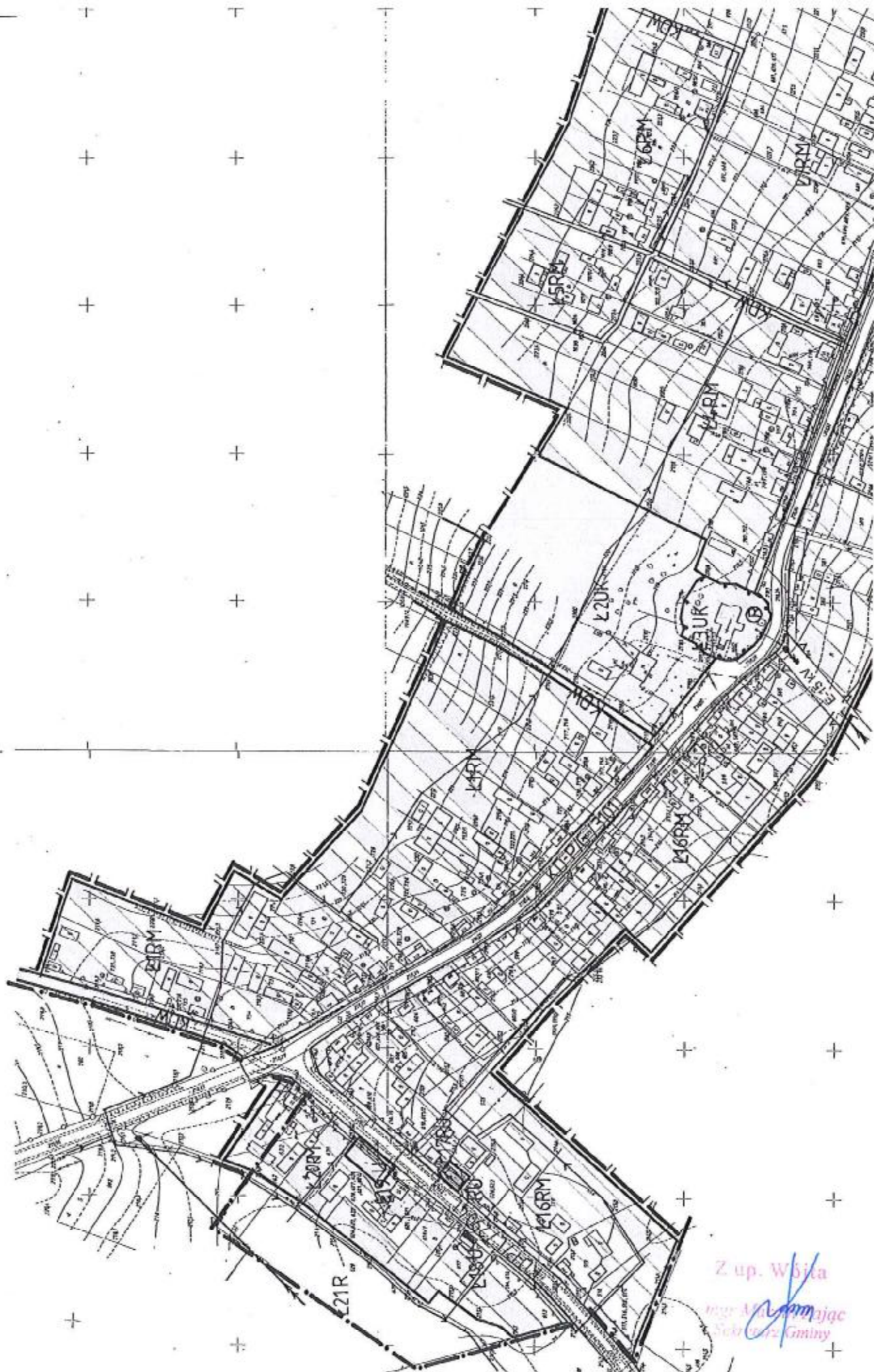




Zap. Wójta

mgr *[signature]* Łajac  
Sekretarz Gminy

D

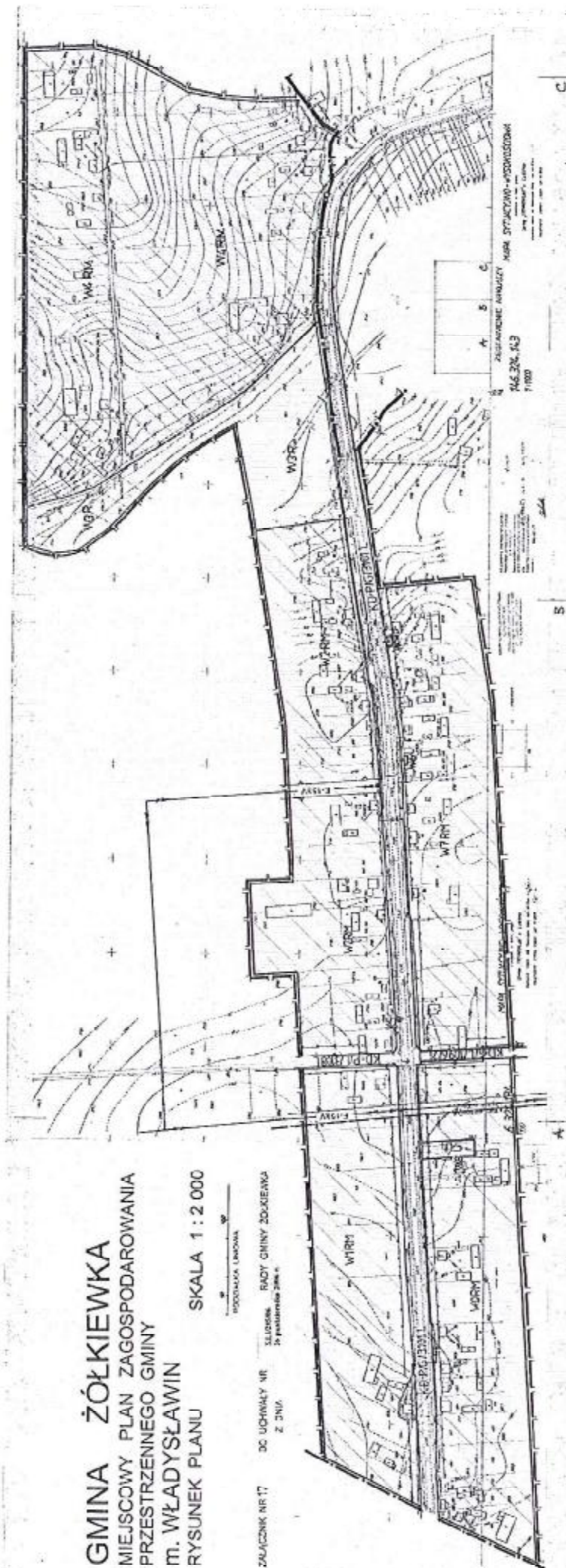


Z up. Wójt  
mgr Andrzej  
Sobczak Gminy

**GMINA ŻÓŁKIEWKA**  
**MIEJSCOWY PLAN ZAGOSPODAROWANIA**  
**PRZESTRZENNEGO GMINY**  
**M. WŁADYSŁAWIN**  
**RYSUNEK PLANU**

SKALA 1:2 000

ZALĄCZNIK NR 17 DO UCHWAŁY NR  
 Z DNIA  
 SEJSIONA RADY GMINY ŻÓŁKIEWKA  
 z dnia 2006 r.



Z up. Wójta  
 mgr Adam Majak  
 Sekretarz Gminy

## **Uchwała nr XXI/ 73/ 2004**

### **Rady Gminy Rudnik**

z dnia 30 listopada 2004r.

w sprawie uchwalenia

## **Miejscowego planu zagospodarowania przestrzennego Gminy Rudnik**

Na podstawie art. 18 ust. 2 pkt 5 ustawy z dnia 8 marca 1990r. o samorządzie gminnym (Dz. U. z 2001r. Nr 142, poz. 1591, z późn. zm.), art. 8 ust.1, art. 10, art.26, art.28 ustawy z dnia 7 lipca 1994 r. o zagospodarowaniu przestrzennym (Dz. U. z 1999r. Nr 15, poz. 139, z późn. zm.) art. 85 ust. 2 ustawy z dnia 27 marca 2003r. o planowaniu i zagospodarowaniu przestrzennym (Dz. U. Nr 80, poz.717 z późn. zm.) oraz uchwały nr XXXIX/173/2002 Rady Gminy Rudnik z dnia 28 marca 2002r. w sprawie przystąpienia do sporządzania miejscowego planu zagospodarowania przestrzennego gminy Rudnik

### **Rada Gminy Rudnik**

**uchwala co następuje:**

#### **§ 1**

1. Uchwala się miejscowy plan zagospodarowania przestrzennego gminy Rudnik, zwany dalej planem.
2. Plan wymieniony w ust. 1 wyrażony jest w postaci:
  - 1) ustaleń planu, będących treścią niniejszej uchwały;
  - 2) rysunku planu w skali 1:10.000, będącego załącznikiem do niniejszej uchwały, w zakresie wynikającym z ustaleń planu.

#### **§ 2**

1. Plan obejmuje cały obszar gminy Rudnik.
2. W obszarze wymienionym w ust. 1 przestają obowiązywać ustalenia zawarte w Uchwale nr XXVII/ 112/ 2000 Rady Gminy Rudnik z dnia 13 grudnia 2000r. w sprawie uchwalenia zmian miejscowego planu zagospodarowania przestrzennego Gminy Rudnik (Dziennik Urzędowy Województwa Lubelskiego z 2002r. nr29, poz.774).

**URZĄD GMINY  
RUDNIK**  
22-330 Rudnik, pow. krasnostawski  
woj. lubelskie  
Tel./fax (084) 684-11-23

**Z pp. WÓJTA GMINY**  
  
**Stanisław Repeć**  
**SEKRETARZ GMINY**

### § 3

#### Ustalenia ogólne

1. Zasady zagospodarowania przestrzennego obszaru objętego planem muszą uwzględniać normy rozwoju zrównoważonego. W szczególności nie mogą naruszać walorów przyrodniczych, kulturowych i krajobrazowych gminy.
2. Dopuszcza się, z zastrzeżeniem ust. 3, jedynie inwestowanie zgodne z ustalonym w niniejszej uchwale przeznaczeniem (funkcją) oraz zasadami zabudowy i zagospodarowania poszczególnych terenów - oznaczonych na rysunku planu odrębnymi symbolami i wyodrębnionych za pomocą linii rozgraniczających.
3. W poszczególnych terenach dopuszcza się lokalizację, w sposób nie kolidujący z podstawowym przeznaczeniem tych terenów oraz zgodnie z przepisami powszechnie obowiązującymi, nie przedstawionych na rysunku planu obiektów i sieci infrastruktury wodnej, kanalizacyjnej, elektroenergetycznej, gazowej i telekomunikacyjnej – w tym stacji bazowych telefonii komórkowej oraz obiektów gospodarki odpadami (nie związanych z podłożem), służących bezpośredniej obsłudze tych terenów.
4. W pasach drogowych przewiduje się budowę infrastruktury technicznej niezbędnej dla obsługi terenu objętego pasem.
5. Tereny przeznaczone pod drogę wojewódzką nr 837 (przebiegającą z rejonu Piask, przez gminę Rudnik do drogi ekspresowej nr 17 w rejonie Sitańca), powinny być wykorzystane w sposób dotychczasowy do czasu ich zagospodarowania zgodnie z planem.
6. Przy projektowaniu obiektów budowlanych i zagospodarowaniu terenów inwestycji obowiązuje kształtowanie architektury oraz krajobrazu uwzględniające tradycje regionalne, ochronę wartości kulturowych i środowiska przyrodniczego.
7. Dopuszcza się lokalizację budynków i budowli w odległości 1,50 m od granicy działki lub w granicy działki. Lokalizacja budynków musi być zgodna z zasadami zawartymi w rozporządzeniu w sprawie warunków technicznych, jakim powinny odpowiadać budynki i ich usytuowanie.
8. W oparciu o opracowania projektowe i ocenę oddziaływania danej inwestycji na środowisko dopuszcza się dokonywanie korekt przebiegu tras komunikacyjnych oraz lokalizację urządzeń i obiektów zaplecza technicznego komunikacji – w uzgodnieniu z właściwymi dla projektowanej funkcji i obszaru organami, w tym z właściwym zarządem dróg.
9. W granicach obszaru objętego planem dopuszcza się lokalizację obiektów i funkcji nie przewidzianych programem a nie kolidujących z docelowym przeznaczeniem terenu.
10. Wszystkie miejscowości gminy Rudnik zostają objęte zorganizowanym systemem zaopatrzenia w wodę.

11. Miejscowości: Międzyzlas, Majdan Średni, Majdan Kobylański, Majdan Borowski, Majdan Łuczycki oraz wschodnią część miejscowości Potasznia – przeznacza się do objęcia indywidualnym systemem odprowadzania ścieków sanitarnych – do zbiorników bezodpływowych lub biooczyszczalni. Wszystkie pozostałe miejscowości zostają objęte zorganizowanym systemem odprowadzania ścieków sanitarnych.
12. Po zrealizowaniu systemu kanalizacji przewodowej i oczyszczalni ścieków nakazuje się likwidację osadników i szamb bezodpływowych, znajdujących się na terenach objętych zorganizowanym systemem odprowadzania ścieków sanitarnych.
13. Dopuszcza się rozpoczęcie użytkowania nowo wznoszonych i modernizowanych obiektów mieszkalnych, usługowych i produkcyjnych po uprzednim lub co najmniej równoczesnym uruchomieniu niezbędnych urządzeń infrastruktury technicznej:
  - 1) przyłączy elektroenergetycznych i wodociagowych;
  - 2) systemu ogrzewania - opartego na oleju opałowym, gazie, elektryczności lub innych – o minimalnym wpływie na jakość powietrza atmosferycznego;
  - 3) systemu odprowadzenia ścieków sanitarnych - do kanalizacji zbiorczej lub zbiornika bezodpływowego.
14. Tereny, dla których plan przewiduje przeznaczenie inne od dotychczasowego, mogą być tymczasowo (do czasu ich zagospodarowania zgodnie z planem) użytkowane w sposób dotychczasowy. Na terenach tych zakazuje się budowy nowych obiektów sprzecznych z funkcją przewidzianą w planie.
15. Zgodnie z ustaleniami Krajowego Planu Gospodarki Odpadami (który przewiduje redukcję małych, nieefektywnych składowisk lokalnych i zapewnienie funkcjonowania składowisk ponadgminnych) oraz ustaleniami Planu Gospodarki Odpadami w Województwie Lubelskim - do czasu realizacji Zakładu Utylizacji Odpadów w Zamościu adaptuje się dotychczasowy sposób utylizacji odpadów na terenie gminy, tj. poprzez składowanie w kontenerach opróżnianych przez koncesjonowane firmy.

#### § 4

1. Na obszarze objętym planem wyznacza się tereny, obiekty i strefy o zróżnicowanym przeznaczeniu (funkcji) oraz warunkach zabudowy i zagospodarowania, oznaczone na rysunku planu odpowiednimi symbolami graficznymi oraz (lub) poniższymi oznaczeniami literowymi:

##### 1) Tereny:

- a) RP – tereny rolne;
- b) RZ – łąki, pastwiska, łęgi;
- c) ZL – tereny lasów;
- d) ZLd – tereny preferowanych dolesień;
- e) MR – tereny zabudowy mieszkaniowej zagrodowej, z dopuszczeniem jednorodzinnej, letniskowej i usług podstawowych;

**URZĄD GMINY  
RUDNIK**  
22-330 Rudnik, pow. krasnostawski  
woj. lubelskie  
Tel./fax (084) 684-11-23

**Zł. WÓJTA GMINY**  
*Stanisław Repeta*  
**SEKRETARZ GMINY**

- f) **MN** – tereny zabudowy jednorodzinnej, z dopuszczeniem zabudowy letniskowej i usług podstawowych;
- g) **ZP** – tereny zieleni parkowej
- h) **ZC** – tereny cmentarzy;
- i) **U** – tereny usług publicznych, komercyjnych, turystycznych;
- j) **BP** – tereny działalności gospodarczej (biznesu) o charakterze przemysłowym;
- k) **WZ** – ujęcia wody;
- l) **WZp** – teren przepompowni wodociągu;
- m) **NO** – oczyszczalnie ścieków;
- n) **EG** – główna stacja redukcyjno – pomiarowa gazu;
- o) **WO** – tereny wód otwartych (stawy, zbiorniki retencji powierzchniowej);

## **2) Obiekty punktowe:**

- a) obiekty zabytkowe (oznaczone symbolem graficznym);
- b) pomniki przyrody (oznaczone symbolem graficznym).

## **3) Elementy liniowe:**

- a) **KG** – drogi główne;
- b) **KZ** – drogi zbiorcze;
- c) **KL** – drogi lokalne;
- d) **KD** – drogi dojazdowe;
- e) główne ścieżki rowerowe (oznaczone symbolem graficznym);
- f) **NN 400 KV** – projektowana linia energetyczna wysokiego napięcia;
- g) **WN 220 KV** – istniejąca linia energetyczna wysokiego napięcia;
- h) **WN 110 KV** – istniejąca linia energetyczna wysokiego napięcia;
- i) **SN 15 KV** – istniejące linie średniego napięcia;
- j) projektowana sieć gazowa wysokiego ciśnienia (oznaczona symbolem graficznym);
- k) **W** – wody płynące (rzeki, ciekł itp.);

## **4) Strefy:**

- a) Strefy ochrony przyrody i zdrowia:
  - **Przyrodniczy System Gminy Rudnik;**
  - **ZS** – złoża surowców mineralnych;
  - **K** – opoki margliste i margle kredowe (mastrycht górny);
  - obszary źródliskowe;
  - obszary o głębokości do zwierciadła wód podziemnych do 2m.;
  - strefy ochronne obiektu (ujęcia wody);
  - strefy ochronne od obiektu (cmentarze);
- b) Strefy ochrony kultury:
  - **KR** – strefy ścisłej ochrony konserwatorskiej;
  - **KZ** – strefy pośredniej ochrony konserwatorskiej;
  - strefa ochrony krajobrazu kulturowego;
  - stanowiska archeologiczne.

2. Na terenie objętym planem wyznacza się granice terenów, stref i obszarów, oznaczone na rysunku planu symbolami graficznymi:
  - 1) granice terenów o przeznaczeniu wiodącym;
  - 2) granice stref wymienionych w ust. 1 pkt 4;
  - 3) granice administracyjne gminy.
3. Obiekty o charakterze punktowym, posiadające specjalny status prawny (obiekty zabytkowe, pomniki przyrody) i nie dające się ściśle umiejscowić w skali rysunku planu, zostały oznaczone w sposób orientacyjny. Dokładne położenie tych obiektów jest ustalone w innych dokumentach o charakterze oficjalnym, ustanawiających szczególny status tych obiektów.

## § 5

1. **NN 400 kV – linie energetyczne wysokiego napięcia o ustaleniach:**
  - 1) teren przeznaczony pod linie elektroenergetyczne o napięciu 400 kV;
  - 2) dopuszcza się przebieg linii energetycznych wysokiego napięcia jedynie zgodnie z rysunkiem planu;
  - 3) zakazuje się lokalizowania budynków nie związanych z gospodarką energetyczną wzdłuż linii energetycznych - w odległości mniejszej niż 34 metry od osi linii;
  - 4) zakazuje się prowadzenia upraw wysokich, w tym nasadzeń drzew i zalesień – w odległości mniejszej niż 34 m. od osi linii;
  - 5) dopuszcza się zmniejszenie odległości wymienionej w pkt 3) i 4) za zgodą właściwego zarządcy sieci elektroenergetycznej;
  - 6) dopuszcza się modernizację sieci i związanych z nią innych obiektów elektroenergetycznych;
  - 7) wszelkie zmiany sposobu użytkowania gruntów pod linią i w jej bezpośrednim sąsiedztwie wymagają uzgodnienia z Polskimi Sieciami Elektroenergetycznymi – Wschód.
2. **WN 220 kV – linie energetyczne wysokiego napięcia o ustaleniach:**
  - 1) teren przeznaczony pod linie elektroenergetyczne o napięciu 220 kV;
  - 2) dopuszcza się przebieg linii energetycznych wysokiego napięcia jedynie zgodnie z rysunkiem planu;
  - 3) zakazuje się lokalizowania budynków nie związanych z gospodarką energetyczną wzdłuż linii energetycznych - w odległości mniejszej niż 25 metrów od osi linii;
  - 4) zakazuje się prowadzenia upraw wysokich, w tym nasadzeń drzew i zalesień – w odległości mniejszej niż 25 m. od osi linii;
  - 5) dopuszcza się zmniejszenie odległości wymienionej w pkt 3) i 4) za zgodą właściwego zarządcy sieci elektroenergetycznej;
  - 6) dopuszcza się modernizację sieci i związanych z nią innych obiektów elektroenergetycznych;

- 7) wszelkie zmiany sposobu użytkowania gruntów pod linią i w jej bezpośrednim sąsiedztwie wymagają uzgodnienia z Polskimi Sieciami Elektroenergetycznymi – Wschód.

**3. WN 110 kV - linie elektroenergetyczne wysokiego napięcia- o ustaleniach:**

- 1) teren przeznaczony się pod linie elektroenergetyczne o napięciu 110 kV;
- 2) dopuszcza się przebieg linii energetycznych wysokiego napięcia jedynie zgodnie z rysunkiem planu;
- 3) zakazuje się lokalizowania budynków nie związanych z gospodarką energetyczną wzdłuż linii energetycznych - w odległości mniejszej niż 10,0 metrów od osi linii;
- 4) zakazuje się prowadzenia upraw wysokich, w tym nasadzeń drzew i zalesień – w odległości mniejszej niż 10,0 metrów od osi linii;
- 5) dopuszcza się w pozostawionym pasie prowadzenie gospodarki leśnej pod warunkiem utrzymywania pod linią drzew nie przekraczających 2 m wysokości oraz pozostawienie wokół każdego słupa powierzchni nie zalesionej w odległości co najmniej 4m od słupa;
- 6) dopuszcza się zmniejszenie odległości wymienionej w pkt 3) i 4) za zgodą właściwego zarządcy sieci elektroenergetycznej;
- 7) dopuszcza się modernizację sieci i związanych z nią innych obiektów elektroenergetycznych;
- 8) wszelkie zmiany sposobu użytkowania gruntów pod linią i w jej bezpośrednim sąsiedztwie wymagają uzgodnienia z Zamojską Korporacją Energetyczną.

**4. SN 15 kV i nn 0,4 kV- linie elektroenergetyczne średniego napięcia i niskiego napięcia – o ustaleniach:**

- 1) teren przeznaczony się pod linie elektroenergetyczne o napięciu 15kV, 0,4kV;
- 2) zakazuje się prowadzenia upraw wysokich, w tym nasadzeń drzew i zalesień – w odległości mniejszej niż 5,5 m. od osi linii;
- 3) dopuszcza się w pozostawionym pasie prowadzenie gospodarki leśnej pod warunkiem utrzymywania pod linią drzew nie przekraczających 2 m wysokości oraz pozostawienia wokół każdego słupa powierzchni nie zalesionej w odległości co najmniej 4 m od słupa;
- 4) dopuszcza się zmniejszenie odległości wymienionej w pkt 2) za zgodą właściwego zarządcy sieci elektroenergetycznej;
- 5) dopuszcza się modernizację, rozbudowę i dobudowę sieci i związanych z nią innych obiektów elektroenergetycznych.

**5. GW- gazociągi wysokoprężne - o ustaleniach:**

- 1) ustala się strefę kontrolowaną o szerokości 12m (po 6m w obie strony od osi gazociągu);
- 2) w strefie kontrolowanej obowiązuje opinowanie wszelkich działań mogących spowodować uszkodzenie gazociągu przez operatora sieci gazowej;

- 3) w strefie kontrolowanej zakazuje się wznoszenia budynków, urządzenia stałych składów i magazynów, nasadzeń drzew oraz podejmowania działań mogących zagrozić trwałości gazociągu podczas jego eksploatacji;
- 4) w strefie kontrolowanej dopuszcza się urządzenie parkingów nad gazociągami, za zgodą operatora sieci gazowej;
- 5) dla gazociągów układanych w przecinkach leśnych powinien być wydzielony pas gruntu o szerokości po 2m z obu stron osi gazociągu, bez drzew i krzewów;
- 6) nakazuje się rekultywację terenu po zrealizowaniu gazociągu oraz przywrócenie poprzedniego sposobu użytkowania tam, gdzie jest to możliwe.

**6. EG - stacje redukcyjno-pomiarowe gazu - o ustaleniach:**

- 1) teren przeznacza się pod obiekty redukcyjno-pomiarowe gazu;
- 2) zakazuje się lokalizowania obiektów budowlanych nie związanych technologicznie lub funkcjonalnie z przeznaczeniem terenu;
- 3) zakazuje się lokalizowania obiektów, których uciążliwość dla otoczenia może wykraczać poza granice władania dysponenta stacji.

**7. KG - drogi główne**

w tym:

- droga powiatowa nr 48132, relacji: Średnia Wieś ↔ Bzowiec, długości 4,233 km;
- fragment (w Rudniku) drogi powiatowej nr 48 174, relacji: Równianki ↔ Rudnik ↔ Maszów, długości 0,170 km w klasie G (długość ogółem: 11,241 km);
- droga powiatowa nr 48177, relacji: Rudnik ↔ Mościska, długości 2,916 km;
- droga powiatowa nr 48176, relacji: Chorupnik ↔ Rudnik, długości 3,594 km

Ustalenia:

- 1) ustala się szerokość pasa drogowego na 25 metrów;
- 2) dopuszcza się jezdnię szerokości co najmniej 7,0 metrów poza terenem zabudowanym, a 6,0 metrów w terenie zabudowanym;
- 3) ustala się minimalną odległość od krawędzi jezdni budynków przeznaczonych na stały pobyt ludzi:
  - a) dla budynków jednokondygnacyjnych - 30,0 metrów,
  - b) dla budynków wielokondygnacyjnych - 40,0 metrów,
  - c) dla budynków szpitali, sanatoriów, pensjonatów itp. - 130,0 metrów.
- 4) ustala się minimalną odległość od krawędzi jezdni budynków nie przeznaczonych na stały pobyt ludzi - 10,0 metrów w terenie zabudowanym, 25,0 metrów poza terenem zabudowanym;
- 5) w szczególnie uzasadnionych przypadkach dopuszcza się sytuowanie budynków w odległości mniejszej niż określone w pkt 3) poza zastosowaniem środków technicznych zmniejszających uciążliwość - za zgodą zarządcy drogi.

**URZĄD GMINY  
RUDNIK**  
22-330 Rudnik, pow. krasnostawski  
woj. lubelskie  
Tel./fax (084) 684-11-23

Z up. **WÓJTA GMINY**  
  
**Stanisław Repęć**  
SEKRETARZ GMINY

**8. KZ - drogi zbiorcze powiatowe**

w tym:

- droga powiatowa nr 48136, relacji: Wirkowice ↔ Bzowiec, długości 12,234km;
- droga powiatowa nr 48174, relacji: Równianki ↔ Rudnik ↔ Maszów, długości 11,071km

Ustalenia:

- 1) ustala się szerokość pasa drogowego na 20 metrów;
- 2) dopuszcza się jezdnię szerokości 6,0 – 7,0 metrów;
- 3) ustala się minimalną odległość od krawędzi jezdni budynków przeznaczonych na stały pobyt ludzi:
  - a) zabudowy jednorodzinnej - 30,0 metrów,
  - b) zabudowy wielorodzinnej oraz innych budynków z wyjątkiem pensjonatów itp. - 40,0 metrów,
  - c) pensjonatów itp. - 130,0 metrów.
- 4) na terenach istniejącej zabudowy dopuszcza się lokalizowanie nowych budynków, z zachowaniem przepisów dotyczących warunków zamieszkania ludzi i bezpieczeństwa ruchu drogowego za zgodą zarządcy drogi, w odległości nie mniejszej niż linia zabudowy wyznaczona przez istniejącą zabudowę w dobrym stanie technicznym, a w przypadku różnej odległości tej zabudowy od drogi - w odległości, w jakiej jest zlokalizowana zabudowa dalej odsunięta od drogi;
- 5) ustala się minimalną odległość od krawędzi jezdni budynków nie przeznaczonych na stały pobyt ludzi - 8,0 metrów w terenie zabudowanym, a 20,0 metrów poza terenem zabudowanym.

**9. KZ - droga zbiorcza wojewódzka**

- droga wojewódzka nr 837, przebiegająca z rejonu Piask, przez gminę Rudnik do drogi ekspresowej nr 17 w rejonie Sitańca, o długości 9,5 km:

Ustalenia dla drogi wojewódzkiej nr 837:

- 1) ustala się szerokość pasa drogowego na 25 metrów;
- 2) dopuszcza się jezdnię szerokości co najmniej 7,0 metrów poza terenem zabudowanym, a 6,0 metrów w terenie zabudowanym;
- 3) ustala się minimalną odległość od krawędzi jezdni budynków przeznaczonych na stały pobyt ludzi:
  - a) dla budynków jednokondygnacyjnych - 30,0 metrów,
  - b) dla budynków wielokondygnacyjnych. - 40,0 metrów,
  - c) dla budynków szpitali, sanatoriów, pensjonatów itp. - 130,0 metrów.
- 4) ustala się minimalną odległość od krawędzi jezdni budynków nie przeznaczonych na stały pobyt ludzi - 10,0 metrów w terenie zabudowanym, 25,0 metrów poza terenem zabudowanym;
- 5) w szczególnie uzasadnionych przypadkach dopuszcza się sytuowanie budynków w odległości mniejszej niż określone w pkt 3) poza

URZĄD GMINY  
RUDNIK  
22-330 Rudnik, pow. krasnostawski  
woj. lubelskie  
Tel./fax (084) 684-11-23

9  
Z up. WÓJTA GMINY  
*Stanisław Repeć*  
SEKRETARZ GMINY

zastosowaniem środków technicznych zmniejszających uciążliwości – za zgodą zarządcy drogi.

#### 10. KL - drogi lokalne

w tym:

- droga powiatowa nr 48134, relacji: Równianki ↔ Władysławin, długości 2,848 km;
- droga powiatowa nr 48135, relacji: Chłaniów ↔ Tworyczów, długości 0,568 km;
- droga powiatowa nr 48175, relacji: Suszeń ↔ Suche Lipie, długości 4,598 km;
- droga powiatowa nr 48178, relacji: Majdan Borowski ↔ Wirkowice, długości 3,385 km;
- droga powiatowa nr 48179, relacji: Suszeń ↔ Ostrówek, długości 0,970 km.

Ustalenia:

- 1) ustala się szerokość pasa drogowego na co najmniej 15 metrów;
- 2) dopuszcza się jezdnię szerokości 5,0 – 6,0 metrów;
- 3) ustala się minimalną odległość od krawędzi jezdni budynków przeznaczonych na stały pobyt ludzi:
  - a) zabudowy jednorodzinnej - 15,0 metrów,
  - b) zabudowy wielorodzinnej oraz innych budynków z wyjątkiem, pensjonatów itp. - 20,0 metrów,
  - c) pensjonatów itp. - 80,0 metrów;
- 4) ustala się minimalną odległość od krawędzi jezdni budynków nie przeznaczonych na stały pobyt ludzi – 8,0 metrów w terenie zabudowanym, a 15,0 metrów poza terenem zabudowanym;
- 5) na działkach sąsiadujących z dwu stron z działkami zabudowanymi budynkami przeznaczonymi na pobyt ludzi dopuszcza się lokalizowanie nowych budynków, z zachowaniem przepisów dotyczących warunków zamieszkania ludzi i bezpieczeństwa ruchu drogowego, w odległości nie mniejszej niż linia zabudowy wyznaczona przez istniejącą zabudowę w dobrym stanie technicznym, a w przypadku różnej odległości tej zabudowy od drogi – w odległości, w jakiej jest zlokalizowana zabudowa dalej odsunięta.

#### 11. KD – drogi dojazdowe – o ustaleniach:

- 1) ustala się szerokość w liniach rozgraniczających na co najmniej 10 metrów; dopuszcza się mniejszą szerokość w istniejących w dniu wejścia w życie niniejszej uchwały pasach zabudowy;
- 2) dopuszcza się jezdnię szerokości 4,5 – 5,0 metrów;
- 3) ustala się minimalną odległość zabudowy od krawędzi jezdni na obszarach, które w dniu wejścia w życie niniejszej uchwały nie były zabudowane:
  - a) dla budynków przeznaczonych na stały pobyt ludzi – 10 metrów,
  - b) dla budynków nie przeznaczonych na stały pobyt ludzi – 5 metrów;

URZĄD GMINY  
RUDNIK  
22-330 Rudnik, pow. krasnostawski  
woj. lubelskie  
Tel./fax (084) 684-11-23

10  
Z up. WÓJTA GMINY  
*Stanisław Repiec*  
SEKRETARZ GMINY

- 4) na działkach sąsiadujących z co najmniej jedną zabudowaną działką obsługiwaną przez tą samą drogę, nowe budynki należy lokalizować, z zachowaniem przepisów dotyczących zamieszkania ludzi i bezpieczeństwa ruchu drogowego, w odległości od dróg analogicznej, jak zabudowa na działkach sąsiednich, a w przypadku różnej odległości tej zabudowy od drogi – w odległości, w jakiej jest zlokalizowana zabudowa dalej odsunięta od drogi;
- 5) dopuszcza się lokalizowanie ogrodzeń w liniach rozgraniczających drogi.

**12. Główne ścieżki rowerowe – o ustaleniach:**

- 1) teren przeznaczony się pod ścieżki rowerowe;
- 2) dopuszcza się ścieżki o minimalnej szerokości 2,5m (z zastrzeżeniem pkt3);
- 3) ścieżki biegnące wzdłuż dróg publicznych lub w sąsiedztwie innych obiektów mogących powodować uciążliwości lub utrudnienia dla korzystania z tych ścieżek, powinny być odgródzone od tych dróg lub innych obiektów zielenią średnią o wysokości co najmniej 1 metra.

**13. BP - tereny aktywności gospodarczej - o ustaleniach:**

- 1) teren przeznaczony się pod obiekty związane z przemysłem, składowaniem towarów itp.;
- 2) dopuszcza się lokalizowanie usług produkcyjnych, urządzeń produkcji rolniczej, usług rolniczych, zaopatrzenia i zbytu;
- 3) dopuszcza się jedynie obiekty o uciążliwości nie wykraczającej poza granice władania dysponentów poszczególnych obiektów;
- 4) zakazuje się lokalizowania budynków mieszkalnych i obiektów mieszczących w sobie funkcję mieszkaniową, z wyjątkiem budynków i lokali: dla właścicieli lub wynikających z potrzeb technologicznych (np. stały nadzór);
- 5) adaptuje się istniejącą zabudowę, jeżeli nie jest to kolizyjne z przepisami szczegółowymi i za zgodą właściwego organu.
- 6) dopuszcza się lokalizację punktów usługowych jako funkcji uzupełniających, jeżeli nie spowoduje to kolizji funkcjonalnych i nie naruszy wymogów ochrony środowiska.
- 7) nakazuje się uwzględnienie w zagospodarowaniu miejsc parkingowych w ilości w pełni zaspokajającej potrzeby funkcji przemysłowej, składowej lub usługowej;
- 8) wprowadza się obowiązek uwzględnienia w zagospodarowaniu zieleni wysokiej i średniej o charakterze izolacyjnym od terenów o innych funkcjach, o odpowiedniej szerokości, nie mniejszej jednak niż 3 metry.

Na terenach wymienionych w ust. 13 dopuszcza się lokalizowanie jedynie oznaczonych (wymienionych w nazwie terenu) lub dopuszczonych rodzajów zagospodarowania, w rozumieniu zgodnym z Europejską Klasyfikacją Działalności Gospodarczej (EKD), według określonych dla nich zasad zabudowy i zagospodarowania.

**14. MN – tereny zabudowy jednorodzinnej – o ustaleniach:**

- 1) dopuszcza się podział na działki budowlane o powierzchni ok. 1000 m<sup>2</sup> w granicach terenu MN;
- 2) dopuszcza się realizowanie wolnostojącej parterowej zabudowy gospodarczej;
- 3) dopuszcza się zabudowanie łącznie do 30% powierzchni działki;
- 4) wprowadza się obowiązek zapewnienia możliwości zlokalizowania co najmniej jednego garażu lub miejsca do parkowania na każdej działce;
- 5) ustala się następujące wymogi wobec zabudowy mieszkaniowej:
  - a) wysokość do 2 kondygnacji, z których drugą może stanowić poddasze użytkowe;
  - b) posadowienie parteru do 0,8 metra powyżej poziomu terenu;
  - c) wysokość kalenicy do 9 metrów;
  - d) dach o symetrycznych połaciach, nachylonych pod kątem 30÷100%, z dopuszczeniem naczółków, lukarn itp.
- 6) dopuszcza się realizację na terenach MN zabudowy letniskowej całorocznej lub sezonowej, z prawem wydzielienia działki;
- 7) wprowadza się obowiązek przekształcania charakteru bryły budynku oraz nasadzania zieleni, podnoszących walory estetyczne, w szczególności w trakcie modernizacji lub zmiany funkcji obiektów;
- 8) dopuszcza się lokalizowanie parterowych obiektów usługowych, a także użytkowanie części budynków mieszkalnych i gospodarczych dla funkcji usługowych; wyklucza się lokalizację usług wykraczających uciążliwością poza granice władania dysponentów poszczególnych obiektów usługowych;
- 9) obowiązuje nasadzanie zieleni izolacyjnej, o szerokości co najmniej 1,0 metra, od strony dróg klasy G i Z;
- 10) ustala się minimalną odległość zabudowy od ściany lasu (istniejącego lub przewidzianego w planie miejscowym) na 30 metrów.

**15. MR – tereny zabudowy mieszkaniowej zagrodowej – o ustaleniach:**

- 1) dopuszcza się podział na działki budowlane o powierzchni ok. 1500 m<sup>2</sup> w granicach terenu MR;
- 2) dopuszcza się zabudowanie obiektami mieszkalnymi i gospodarczymi łącznie do 50% powierzchni działki;
- 3) wprowadza się obowiązek zapewnienia możliwości zlokalizowania co najmniej jednego garażu lub miejsca do parkowania na każdej działce;
- 4) ustala się następujące wymogi wobec zabudowy mieszkaniowej:
  - a) wysokość do 2 kondygnacji, z których drugą może stanowić poddasze użytkowe,
  - b) posadowienie parteru do 0,8 metra powyżej poziomu terenu;

- c) wysokość kalenicy do 9 metrów,
- d) dach o symetrycznych połaciach, nachylonych pod kątem 30+100%, z dopuszczeniem naczółków, lukarn itp.
- 5) dopuszcza się realizację zabudowy letniskowej lub jednorodzinnej z prawem wydzielenia działki z zastrzeżeniem ppkt a)
- a) tereny zwarte zabudowy letniskowej, jednorodzinnej i usług nie mogą przekroczyć 0,5ha pow. dla gruntów II i III klasy oraz 1 ha dla gruntów IV klasy bonitacyjnej.
- 6) dopuszcza się przeznaczanie istniejących siedlisk rolniczych na cele mieszkalnictwa jednorodzinnego lub letniskowego oraz na cele obsługi rolnictwa, usług dla ludności i drobnego biznesu (działalności gospodarczej), jeżeli nowa funkcja nie będzie kolidowała z terenami sąsiadującymi lub projektowanym przeznaczeniem terenu.
- 7) wprowadza się obowiązek przekształcania charakteru bryły budynku oraz nasadzenia zieleni, podnoszących walory estetyczne, w trakcie modernizacji lub zmiany funkcji obiektów;
- 8) dopuszcza się lokalizowanie parterowych obiektów usługowych, drobnego biznesu lokalnego (działalności gospodarczej), a także przeznaczenie części budynków mieszkalnych i gospodarczych dla funkcji usługowych; wyklucza się lokalizację usług wykraczających swoją uciążliwością poza granice władania dysponentów poszczególnych obiektów usługowych z zastrz. pkt5, ppkt a);
- 9) wyklucza się realizację budynków w odległości mniejszej niż 30 metrów od ściany lasu (istniejącego lub przewidzianego w planie miejscowym);
- 10) obowiązuje nasadzenie zieleni izolacyjnej od strony dróg krajowych i wojewódzkich.

**16. Tereny zabudowy letniskowej - o ustaleniach:**

- 1) dopuszcza się podział na działki letniskowe o powierzchni min. 1000 m<sup>2</sup> w granicach terenów **MR** i **MN**;
- 2) niezbędne jest uwzględnienie w projekcie budowlanym zadrzewień na przynajmniej 50% powierzchni działki;
- 3) niezbędne jest zapewnienie co najmniej 2 miejsc postojowych na każdej działce;
- 4) dopuszcza się lokalizowanie parterowych budynków gospodarczych;
- 5) dopuszcza się zabudowanie do ok. 25% powierzchni działki;
- 6) zakazuje się lokalizowania budynków o charakterze tymczasowym, z wyjątkiem budynków związanych z procesem budowlanym;
- 7) ustala się następujące wymagania wobec zabudowy letniskowej:
  - a) wysokość do 2 kondygnacji, z których drugą stanowi poddasze użytkowe,
  - b) posadowienie parteru do 0,6 metra powyżej poziomu terenu w obrysie budynku,

- c) wysokość kalenicy do 7 metrów,
- d) dach o symetrycznych połaciach, nachylonych pod kątem 30+100%, z dopuszczeniem naczółków, lukarn itp.
- 8) dopuszcza się lokalizowanie budynków usługowych o uciążliwości nie przekraczającej granic władania dysponentów poszczególnych obiektów.

**17. RP – tereny rolne - ustalenia:**

- 1) zakazuje się lokalizowania obiektów budowlanych nie związanych bezpośrednio z produkcją rolną;
- 2) obowiązuje całkowity zakaz zabudowy zagrodowej, jednorodzinnej i letniskowej;
- 3) zakazuje się lokalizowania budynków na terenach objętych ochroną w świetle przepisów szczególnych;
- 4) dopuszcza się budowę, rozbudowę i modernizację budynków w obrębie siedlisk rolniczych istniejących w momencie wejścia w życie niniejszego planu, jeżeli nie koliduje to z ustaleniami dla obszarów chronionych i wyłączonych z zabudowy;
- 5) dopuszcza się realizację uzupełniającej zabudowy w niezabudowanych enklawach istniejącej zabudowy, realizację drugiego domu mieszkalnego dla właściciela i jego rodziny bez wydzielania odrębnej działki budowlanej, jeżeli nie koliduje to z ustaleniami dla obszarów chronionych i wyłączonych z zabudowy;
- 6) dopuszcza się lokalizowanie obiektów składowych związanych z intensywnymi uprawami sadowniczymi i przemysłowymi;
- 7) dopuszcza się lokalizowanie specjalistycznych gospodarstw rolnych, wymagających strefy ochronnej, poza terenami podlegającymi ochronie w świetle przepisów szczególnych;
- 8) dopuszcza się zalesianie terenów RP oddalonych nie więcej niż 100 metrów od granicy lasu (istniejącego lub przewidzianego w niniejszym planie), za zgodą właścicieli sąsiednich działek.

**18. RZ - łąki i pastwiska - o ustalenia:**

- 1) zakazuje się lokalizacji wszelkich budynków i innych obiektów budowlanych o charakterze kubaturowym;
- 2) zakazuje się melioracji o jedynie odwadniającym charakterze;
- 3) na przepływających naturalnych ciekach wodnych dopuszcza się lokalizowanie zbiorników retencyjnych o wysokości spiętrzenia do 2m.

**19. NO - oczyszczanie i przesyłanie ścieków**

w tym:

- istniejąca oczyszczalnia ścieków w Rudniku;
- projektowane obiekty związane z oczyszczaniem i przesyłaniem ścieków w Maszowie, Kolonii Płonka i Bzowcu.

Ustalenia:

- 1) teren przeznaczony pod obiekty związane z oczyszczaniem i przesyłaniem ścieków;
- 2) dopuszcza się przebieg kolektorów zbiorczych w liniach rozgraniczających dróg;

- 3) dopuszcza się budowę i modernizowanie urządzeń oczyszczania ścieków jedynie pod warunkiem zapewnienia przez nie zachowania podstawowych parametrów II klasy czystości przez wody pościekowe odprowadzane do naturalnych cieków wodnych oraz podstawowych parametrów III klasy czystości przez wody odprowadzane do rowów melioracyjnych;
  - 4) zakazuje się lokalizowania obiektów, których uciążliwość dla środowiska i zdrowia ludzi mogłaby przekraczać granice obszaru władania dysponenta terenu;
  - 5) zakazuje się lokalizowania budynków w odległości mniejszej niż 5 m od osi kolektorów zbiorczych.
- 20. U – tereny usług administracyjnych, publicznych, turystycznych, komercyjnych, rzemiosła, handlu, kultury, oświaty i zdrowia – o ustaleniach:**
- 1) teren przeznaczają się pod obiekty związane z nauką, kulturą (w tym obiekty związane z upowszechnianiem kultu religijnego), oświatą, ochroną zdrowia, administracją, handlem, rzemiosłem, turystyką itp.;
  - 2) dopuszcza się lokalizowanie obiektów usługowych o potencjalnej uciążliwości mieszczącej się w granicach władania terenem przez dysponenta tych obiektów;
  - 3) dopuszcza się lokalizowanie nieuciążliwych usług produkcyjnych;
  - 4) dopuszcza się lokalizowanie obiektów o wysokości do 2 kondygnacji;
  - 5) dopuszcza się lokalizowanie obiektów o liczbie kondygnacji analogicznej (nie wyższej jednak niż 3 kondygnacje), jak dopuszczona na sąsiadujących terenach przeznaczonych pod zabudowę, w szczególności pod zabudowę mieszkaniową;
  - 6) dopuszcza się lokalizowanie obiektów o funkcji mieszkaniowej oraz adaptację istniejącej zabudowy mieszkaniowej, po uzyskaniu pozytywnej opinii właściwego organu państwowej inspekcji sanitarnej;
  - 7) dopuszcza się zabudowanie łącznie do 30% powierzchni każdej wydzielonej działki;
  - 8) wprowadza się obowiązek zapewnienia w obrębie każdej wydzielonej działki miejsc parkingowych w ilości w pełni zaspokajającej potrzeby wynikające ze sposobu zagospodarowania oraz użytkowania działki;
  - 9) wprowadza się obowiązek tworzenia zieleni izolacyjnej rozdzielającej tereny o odmiennych funkcjach.
- 21. W - tereny rzek i innych cieków wodnych - o ustaleniach:**
- 1) teren przeznaczają się pod rzeki i inne ciek wodne;
  - 2) wprowadza się obowiązek przestrzegania zasady priorytetu przepływu nienaruszalnego w rzekach – przed pozostałymi użytkownikami wód;
  - 3) dopuszcza się lokalizowanie obiektów hydrotechnicznych;
  - 4) dopuszcza się budowę i odtwarzanie urządzeń retencyjnych, nie wskazanych na rysunkach planu;
  - 5) wszelkie zmiany sposobu zagospodarowania w obrębie rzek wymagają zgody Regionalnego Zarządu Gospodarki Wodnej w Warszawie.

**22. WO - tereny wód otwartych - o ustaleniach:**

- 1) teren przeznacza się pod wody otwarte;
- 2) dopuszcza się lokalizowanie obiektów hydrotechnicznych;
- 3) dopuszcza się budowę i odtwarzanie urządzeń retencyjnych, nie wskazanych na rysunkach planu;

**23. WO<sub>R</sub> – projektowany zbiornik retencji powierzchniowej o ustaleniach:**

- 1) teren przeznacza się pod zbiornik retencji powierzchniowej dla rolnictwa;
- 2) dopuszcza się korektę wielkości oraz położenia zbiornika w ramach wyznaczonej strefy;
- 3) koncepcja budowy zbiornika wymaga uzgodnienia z Wojewódzkim Urzędem Ochrony Zabytków w Lublinie, Delegatura w Chełmie.

**24. WZ / WZp - tereny ujęć wody / tereny przepompowni wodociągu**

w tym:

- istniejące ujęcia wody w Majdanie Borowskim, Majdanie Kobylańskim, dwa ujęcia (z wyznaczoną strefą ochrony) w Płonce, dwa ujęcia w Joaninie oraz przepompownie wodociągu w Płonce Poleśnej, Bzowcu i Rudniku.

Ustalenia:

Teren przeznacza się na obiekty związane z pobieraniem i uzdatnianiem wody;

**25. ZC – tereny cmentarzy – o ustaleniach:**

- 1) teren przeznacza się pod obiekty związane z pochówkiem zmarłych;
- 2) dopuszcza się budowę (z zachowaniem przepisów szczególnych) lub rozbudowę cmentarzy pod warunkiem jednoczesnego nasadzenia pasa zieleni izolacyjnej (wzdłuż granic cmentarzy);
- 3) dopuszcza się lokalizowanie obiektów związanych z funkcją cmentarza, w szczególności służących kultowi religijnemu;
- 4) nakazuje się uwzględnianie w zagospodarowaniu parkingów o powierzchni co najmniej 10% całkowitej powierzchni terenu ZC;
- 5) zakazuje się lokalizowania budynków mieszkalnych w odległości mniejszej niż 50 metrów od granicy cmentarza.

**26. ZL – tereny lasów - o ustaleniach:**

- 1) zakazuje się lokalizowania wszelkich budynków, z wyjątkiem bezpośrednio związanych z gospodarką leśną, w lasach i w odległości mniejszej niż 30 metrów od ściany lasu;
- 2) zakazuje się eksploatacji surowców mineralnych w odległości mniejszej niż 40 metrów od ściany lasu;
- 3) zakazuje się prowadzenia upraw wysokich, w tym nasadzeń drzew i zalesień w odległości od linii energetycznych mniejszej niż:
  - a) 34 m od osi linii NN 400 kV;
  - b) 25 m od osi linii WN 220 kV;
  - c) 10,0 m od osi linii WN 110 kV;
  - d) 5,5 m od osi linii SN 15 kV;
  - e) 5,5 m od osi linii nn 0,4 kV;

**27. ZLd – tereny preferowanych dolesień - o ustaleniach:**

- 1) zakazuje się lokalizowania wszelkich budynków, z wyjątkiem bezpośrednio związanych z gospodarką leśną, w lasach i w odległości mniejszej niż 30 metrów od ściany lasu;
- 2) zakazuje się eksploatacji surowców mineralnych w odległości mniejszej niż 40 metrów od ściany lasu;
- 3) zakazuje się prowadzenia upraw wysokich, w tym nasadzeń drzew i zalesień w odległości od linii energetycznych mniejszej niż:
  - a) 34 m od osi linii NN 400 kV;
  - b) 25 m od osi linii WN 220 kV;
  - c) 10,0 m od osi linii WN 110 kV;
  - d) 5,5 m od osi linii SN 15 kV;
  - e) 5,5 m od osi linii nn 0,4 kV;
- 4) zakazuje się nasadzeń drzew w odległości mniejszej niż 2m w obie strony od osi gazociągu;
- 5) do czasu zalesienia tereny pozostają w obecnym użytkowaniu.

**28. ZP – zieleni parkowa – o ustaleniach:**

- 1) teren przeznacza się pod tereny zieleni wysokiej o charakterze parku;
- 2) dopuszcza się przeprowadzanie ciągów pieszych i rowerowych oraz przystosowywanie terenu do funkcji wypoczynkowej;
- 3) w odniesieniu do terenów zespołów dworsko – parkowych obowiązują odrębne ustalenia:
  - a) zakłada się rewaloryzację zabytkowych zespołów parkowych na podstawie koniecznego do opracowania kompleksowego projektu rewaloryzacji, który – obok planszy zbiorczej zagospodarowania terenu – winien zawierać m.in. projekt gospodarki drzewostanem, projekt szaty roślinnej, projekt alejek i dróg parkowych, projekt małej architektury, projekt oświetlenia itp.
  - b) budowa nowych obiektów, odtwarzanie, modernizacja i uzupełnianie istniejącej zabudowy w obrębie tych zespołów jest możliwe – po uzyskaniu warunków i wytycznych konserwatorskich Wojewódzkiego Urzędu Ochrony Zabytków w Lublinie, Delegatura w Chełmie.

**§ 6**

**Ustalenia strefowe**

1. W sąsiedztwie pomników przyrody, których miejsca oznaczono na rysunku planu symbolem graficznym:
  - 1) w **Bzowcu**:
    - a) 1 kasztanowiec biały – obwód 430 cm w szyi korzeniowej i wys. 19 m, położony w parku podworskim w odległości 50 m od dworu [46]<sup>1</sup>;

<sup>1</sup> W nawiasie podano numer ewidencji.

- b) 1 lipa drobnolistna – obwód 430 cm i wys. 20 m, położona w parku podworskim w odległości ok. 50 m od dworku (Szkoła Podstawowa w Bzowcu) [155];
- 2) w **Maszowie Dolnym**:
  - a) 2 lipy drobnolistne – o obwodach 595 i 620 cm i wys. 18, 20 m
  - b) 1 topola biała – o obwodzie 610 cm i wys. 22 m
  - c) 1 jesion wyniosły – o obwodzie 335 cm i wys. 23 [48];
- 3) w **Płonce**:
  - a) 2 jesiony wyniosłe – o obwodach 390 i 410 cm i wys. 20 m, położone w parku podworskim nad stawem (Straż Pożarna) [201];
  - b) 13 lip drobnolistnych
  - c) 5 brzoź brodawkowatych [134];
- 4) w **Wierzbicy**:
 

w parku podworskim (ogród włoski): lipy w alei w sąsiedztwie komórki szkolnej, topola po prawej stronie drogi do szkoły w odległości 150 m od budynku szkoły, dąb szypułkowy wśród drzew owocowych.

  - a) 2 lipy drobnolistne – o obwodach 360, 410 cm i wys. 20 m,
  - b) 1 topola biała – o obwodzie 500 cm i wys. 22 m,
  - c) 1 buk pospolity – o obwodzie 265 cm i wys. 25 m,
  - d) 1 dąb szypułkowy – o obwodzie 370 cm i wys. 20 m [47].

**Zakazuje się wszelkich działań mogących pogorszyć warunki siedliskowe lub ekspozycję krajobrazową pomników przyrody.**

2. W obrębie zlewni obowiązuje **ochrona wód podziemnych** poprzez:
  - 1) zwiększenie naturalnej retencyjności terenów;
  - 2) ochronę dolin rzecznych oraz pozadolinnych podmokłości, bagien i torfowisk przed odwodnieniem;
  - 3) uporządkowanie gospodarki wodno – ściekowej;
  - 4) eliminację ognisk zanieczyszczeń wód powierzchniowych i podziemnych.
3. Obszary zalegania **złóż surowców mineralnych**, oznaczone na rysunku planu symbolem **ZS**, podlegają ochronie przed zagospodarowaniem mogącym utrudnić lub uniemożliwić ewentualne podjęcie eksploatacji.
4. Obszary występowania **opok marglistych i margli kredowych** (mastrycht górny), oznaczone na rysunku planu symbolem **K** podlegają ochronie poprzez:
  - 1) zakaz wznoszenia obiektów oraz wykonywanie robót lub innych czynności, które mogą spowodować trwałe zanieczyszczenie gruntów lub wód;
  - 2) zakaz lokalizacji inwestycji zaliczonych do przedsięwzięć mogących znacząco oddziaływać na środowisko.
5. **Obszary źródliskowe**, oznaczone na rysunku planu symbolem graficznym podlegają ochronie poprzez:
  - 1) zalesienie i zadrzewienie otoczenia źródeł;
  - 2) ochronę naturalnie ukształtowanych nisz źródliskowych;
  - 3) ochronę prawną najcenniejszych krenologicznie i krajobrazowo źródeł.

Ze względu na istniejące zainwestowanie (różnego rodzaju) części obszarów źródliskowych zakłada się ich rewaloryzację na podstawie koniecznego do opracowania kompleksowego projektu ochrony tych obszarów dla terenu całej gminy.

**6. Strefy ochrony sanitarnej ujęcia wody podziemnej w Płonce – oznaczone na rysunku planu symbolem graficznym**

Dla ujęcia wody w Płonce ustanowiono **strefę ochrony bezpośredniej** o promieniu 9 m. oraz **strefę ochrony pośredniej**.

- 1) Na terenie ochrony bezpośredniej obowiązuje:
  - a) zakaz użytkowania gruntów do celów nie związanych z eksploatacją ujęcia wody;
  - b) odprowadzenie wód opadowych w taki sposób, aby nie mogły one przedostawać się do urządzeń służących do poboru wody;
  - c) zagospodarowanie terenu zielenią;
  - d) szczelne odprowadzenie poza granicę strefy ochronnej ścieków z urządzeń sanitarnych, przeznaczonych do użytku osób zatrudnionych przy urządzeniach służących do poboru wody;
  - e) ograniczenie do niezbędnych potrzeb przebywania osób nie zatrudnionych stale przy urządzeniach służących do poboru wody.
- 2) Strefa ochrony pośredniej dzieli się na teren ochrony wewnętrznej (o powierzchni 85 x 55 m) i teren ochrony zewnętrznej. Wymiary obszaru strefy ochrony pośredniej: szerokość od strony południowej: 125 m, od strony północnej: 162 m, długość od strony zachodniej: 500 m, od strony wschodniej: 460 m.
- 3) Na wewnętrznym terenie ochrony pośredniej ujęcia wody jest zabronione:
  - a) wprowadzanie ścieków do ziemi;
  - b) stosowanie nawozów sztucznych i chemicznych środków ochrony roślin;
  - c) wykonywanie robót melioracyjnych;
  - d) lokalizowanie ferm chowu zwierząt;
  - e) mycie pojazdów mechanicznych.
- 4) Na terenie zewnętrznym strefy ochrony pośredniej wprowadza się zakaz wznoszenia budynków mieszkalnych i gospodarczych, lokalizowania magazynów produktów ropopochodnych i innych substancji chemicznych oraz rurociągów służących do ich transportu.

**7. Na obszarze Systemu Przyrodniczego Gminy Rudnik:**

- 1) należy utrzymywać dotychczasową funkcję gospodarczą, wzmacniając ekologiczną;
- 2) docelowo przeznaczeniem wiodącym tego obszaru jest funkcja ochronna, wodochronna i ekologiczna;
- 3) koryta cieków powinny zachować swój naturalny charakter, co oznacza m.in. zakaz wyprostowywania;
- 4) dna dolin rzecznych nie mogą być pod żadnym pozorem odwadniane – należy zachować rolnicze użytkowanie (użytki zielone), spowalniać odpływ powierzchniowy (przetamowania, rozlewiska);

- 5) obowiązuje zasada wyprowadzania zabudowy z dolin rzecznych – absolutny zakaz nowego zainwestowania urbanistycznego w dnie i na zboczach dolin;
  - 6) wzmacnianie bioróżnorodności w dolinach poprzez odtwarzanie roślinności dolinnej: pojedyncze drzewa, kępy roślinności, zalesienie wybranych fragmentów.
8. Obszary i obiekty objęte strefą ścisłej ochrony konserwatorskiej (zabytki wpisane do rejestru zabytków) – obszary oznaczono symbolem **KR**, obiekty – symbolem graficznym:
- 1) Park podworski w Bzowcu z XVIII-XIX w. [ZA/224];
  - 2) Cmentarz wojenny z I wojny światowej w Bzowcu [ZA/416];
  - 3) Zespół dworsko-parkowy w Maszowie Dolnym z XVIII-XIX w., kapliczka w zespole [ZA/258];
  - 4) Zespół dworski w Maszowie Górnym z XIX-XX w.: suszarnia, magazyn, dwie chlewnie, ogród spacerowy, ogrody użytkowe [ZA/316];
  - 5) Kościół parafialny rzymskokatolicki pw. Narodzenia NMP w Płonce, z wyposażeniem wnętrza, otoczenie w granicach cmentarza kościelnego, dzwonnica [A/96];
  - 6) Park w Płonce z pierwszej połowy XIX w. [ZA/240];
  - 7) Cmentarz grzebalny w Płonce rzymskokatolicki „stary” z nagrobkami i drzewostanem, z ok. 1825 r. [ZA/330];
  - 8) Dwór i park w Wierzbicy ze stawami i aleją dojazdową z przełomu XVII i XVIII w. [ZA/212].

**Ustalenia:**

Na terenie wyżej wymienionych obszarów i obiektów, a także na terenach sąsiednich, których zmiany zagospodarowania mogą mieć wpływ na wartość zabytkową obszarów i obiektów wpisanych do rejestru zabytków i których zasięg każdorazowo określa Wojewódzki Konserwator Zabytków w Lublinie - obowiązują następujące zasady zagospodarowania:

- bezwzględny priorytet wymagań konserwatorskich we wszystkich działaniach planistycznych, projektowych i realizacyjnych;
- zasady kształtowania przestrzeni i prowadzenia wszelkich inwestycji są podporządkowane wnioskowi i decyzjom konserwatorskim;
- wszelka działalność inwestycyjna prowadzona przy tych obiektach i w obszarze objętym ochroną konserwatorską wymaga uzyskania zezwolenia Wojewódzkiego Konserwatora Zabytków w Lublinie;
- wszelkie zmiany sposobu zagospodarowania oraz podziały nieruchomości muszą uwzględniać nadrzędność wartości kulturowych i przyczyniać się do ich utrzymania, a w miarę możliwości także rewaloryzacji tych wartości;
- wszelkie działania zmierzające do zmian sposobu zagospodarowania, w szczególności związane z lokalizacją obiektów budowlanych, a także podziały nieruchomości, mogą być prowadzone jedynie po uzgodnieniu oraz otrzymaniu odpowiednich warunków i wytycznych konserwatorskich od Wojewódzkiego Konserwatora Zabytków w Lublinie.

**9. Obszary i obiekty objęte strefą pośredniej ochrony konserwatorskiej (zabytki figurujące w ewidencji gminy) – obszary oznaczono symbolem KZ, obiekty – symbolem graficznym:**

- 1) Pozostałości zespołu dworskiego z pocz. XXw. w Bzowcu: chlewnia murowana, piwnice dworskie murowane;
- 2) Kapliczka św. Antoniego w Bzówku, murowana;
- 3) Pozostałości zespołu dworsko-folwarcznego z początku XXw. w Mościskach;
- 4) Budynek Urzędu Gminy w Rudniku z lat 20 XX w;
- 5) Kapliczka św. Stanisława Biskupa w Rudniku, drewniana z XIXw;
- 6) Kapliczka drewniana w Rudniku z 1947r.;
- 7) Młyn drewniany w Rudniku z 1952r.;
- 8) Kapliczka murowana z końca XIXw. w Wierzbicy.

**Ustalenia:**

Na terenie wyżej wymienionych obszarów i obiektów obowiązują następujące zasady zagospodarowania:

- wszelkie zmiany sposobu zagospodarowania muszą uwzględniać wartości kulturowe tych obiektów i przyczyniać się do zachowania, a w miarę możliwości także rewaloryzacji;
- wszelkie zamierzenia inwestycyjne projektowane w strefie pośredniej ochrony konserwatorskiej wymagają uzyskania warunków i wytycznych konserwatorskich oraz opinii – na etapie ustalania warunków realizacji inwestycji;
- w przypadku zamiaru rozbiórki budynków figurujących w ewidencji dóbr kultury wymagane jest jej uzgodnienie z Lubelskim Wojewódzkim Konserwatorem Zabytków – Delegatura w Chelmie.

**10. W strefach ochrony krajobrazu kulturowego – oznaczonych na rysunku planu symbolem graficznym:**

- Bzowiec – Bzówek;
- Płonka;
- Majdanek – Kaszuby;
- Wierzbica – Mościska;
- Maszów;
- centralna część Rudnika

wszelkie zmiany sposobu zagospodarowania, w szczególności lokalizowanie nowych obiektów budowlanych, muszą uwzględniać szczególne skupienie wartości kulturowych tych obszarów oraz konieczność ich zachowania.

**11. W zasięgu stanowisk archeologicznych oznaczonych na rysunku planu symbolem graficznym, wszelkie zmiany w sposobie użytkowania i zagospodarowania związane z pracami ziemnymi i przekształceniami istniejącego ukształtowania terenu mogą być prowadzone jedynie w uzgodnieniu z Wojewódzkim Konserwatorem Zabytków w Lublinie.**

Wszelkie prace ziemne, związane z budową obiektów kubaturowych, inwestycje liniowe oraz związane z pracami ziemnymi i przekształceniem naturalnego ukształtowania terenu (np. melioracje, niwelacje, budowy

zbiorników wodnych) – muszą być uzgadniane przez Wojewódzkiego Konserwatora Zabytków w Lublinie na etapie wydawania decyzji o warunkach zabudowy i zagospodarowania terenu, w celu uzyskania warunków i wytycznych konserwatorskich dla przedmiotowych inwestycji. Wszelkie realizacje wymagają zgody Wojewódzkiego Konserwatora Zabytków.

Powyższe zalecenie dotyczy także związanych z inwestycjami – wszelkich prac ziemnych (w tym dolesień) prowadzonych na terenie lub w bezpośrednim sąsiedztwie stanowisk archeologicznych.

W przypadku prowadzenia sieci liniowych infrastruktury technicznej, związanych z pracami ziemnymi (drogi, wodociągi, gazociągi, linie telekomunikacyjne, melioracje, itd.) niezbędne jest uwzględnienie nadzoru archeologicznego lub w razie konieczności – przeprowadzenia wykopaliskowych badań wyprzedzających.

W przypadku lokalizacji inwestycji związanych z kopalniami piasku, realizację inwestycji należy każdorazowo poprzedzić archeologicznymi badaniami ratowniczymi.

Obowiązuje konieczność **niezwłocznego** zawiadomienia Rady Gminy i Wojewódzkiego Konserwatora Zabytków w Lublinie o znalezieniu przedmiotów posiadających cechy zabytku (np. naczynia ceramiczne, szklane, kafle, narzędzia z kamienia i metalu, przedmioty krzemienne, kości ludzkie lub zwierzęce itp.) lub fragmentów murów ujawnionych w czasie prowadzenia robót ziemnych i budowlanych<sup>2</sup>.

Osoby znajdujące te przedmioty zobowiązane są zabezpieczyć odkryty przedmiot i wstrzymać wszelkie roboty mogące go uszkodzić lub zniszczyć do czasu wydania odpowiednich zarządzeń przez Wojewódzkiego Konserwatora Zabytków w Lublinie.

## § 7

### Realizacja planu

1. Plan jest podstawą do określenia zasad lokalizacji na obszarze wymienionym w § 2 ust. 1 obiektów budowlanych, a także innych form przekształcania przestrzeni wymagających ustalenia warunków zagospodarowania terenu;
2. Podstawą do określenia warunków zabudowy dla zamierzenia inwestycyjnego jest suma, odnoszących się do danego terenu:
  - 1) ustaleń ogólnych (§ 3),
  - 2) ustaleń dotyczących terenów o poszczególnych funkcjach (§ 5),
  - 3) ustaleń dotyczących wybranych stref na obszarze gminy (§ 6).
3. W przypadku rozbieżności rozstrzygnięć, odnoszących się do tego samego terenu i dotyczących tego samego przedmiotu lub aspektu

<sup>2</sup> Zgodnie z art.32 Ustawy o ochronie zabytków i opiece nad zabytkami z dnia 23 lipca 2003 r.

zagospodarowania, pomiędzy różnymi kategoriami ustaleń wymienionych w ust. 2, obowiązują kolejno:

- 1) ustalenia dotyczące wybranych stref na obszarze gminy (§ 6),
  - 2) ustalenia ogólne (§ 3),
  - 3) ustalenia dotyczące terenów o poszczególnych funkcjach (§ 5).
4. W warunkach zabudowy i zagospodarowania terenu uwzględnia się również ustalenia dla terenów i obiektów sąsiednich, w szczególności dotyczące obiektów i sieci infrastruktury technicznej oraz obiektów poddanych ochronie.

## § 8

1. Ustala się stawki procentowe opłaty na rzecz gminy od wzrostu wartości nieruchomości, będącego skutkiem wejścia w życie niniejszego planu, w wysokości:
  - 1) 30% wzrostu wartości - dla terenów usług (z wyjątkiem usług wymienionych w pkt 2), przemysłu i baz;
  - 2) 0% wzrostu wartości - dla terenów przewidzianych na obiekty ochrony zdrowia, oświaty, kultury i administracji, infrastruktury technicznej oraz dla terenów przeznaczonych do zagospodarowania o charakterze ekologicznym, w szczególności zalesienia i zadrzewienia;
  - 3) 10% wzrostu wartości - dla terenów mieszkalnictwa rolniczego i jednorodzinnego

## § 9

Uchwała podlega ogłoszeniu w Dzienniku Urzędowym Województwa Lubelskiego.

## § 10

Wykonanie uchwały powierza się Wójtowi Gminy Rudnik.

## § 11

Uchwała wchodzi w życie po upływie 14 dni od ogłoszenia w Dzienniku Urzędowym Województwa Lubelskiego.

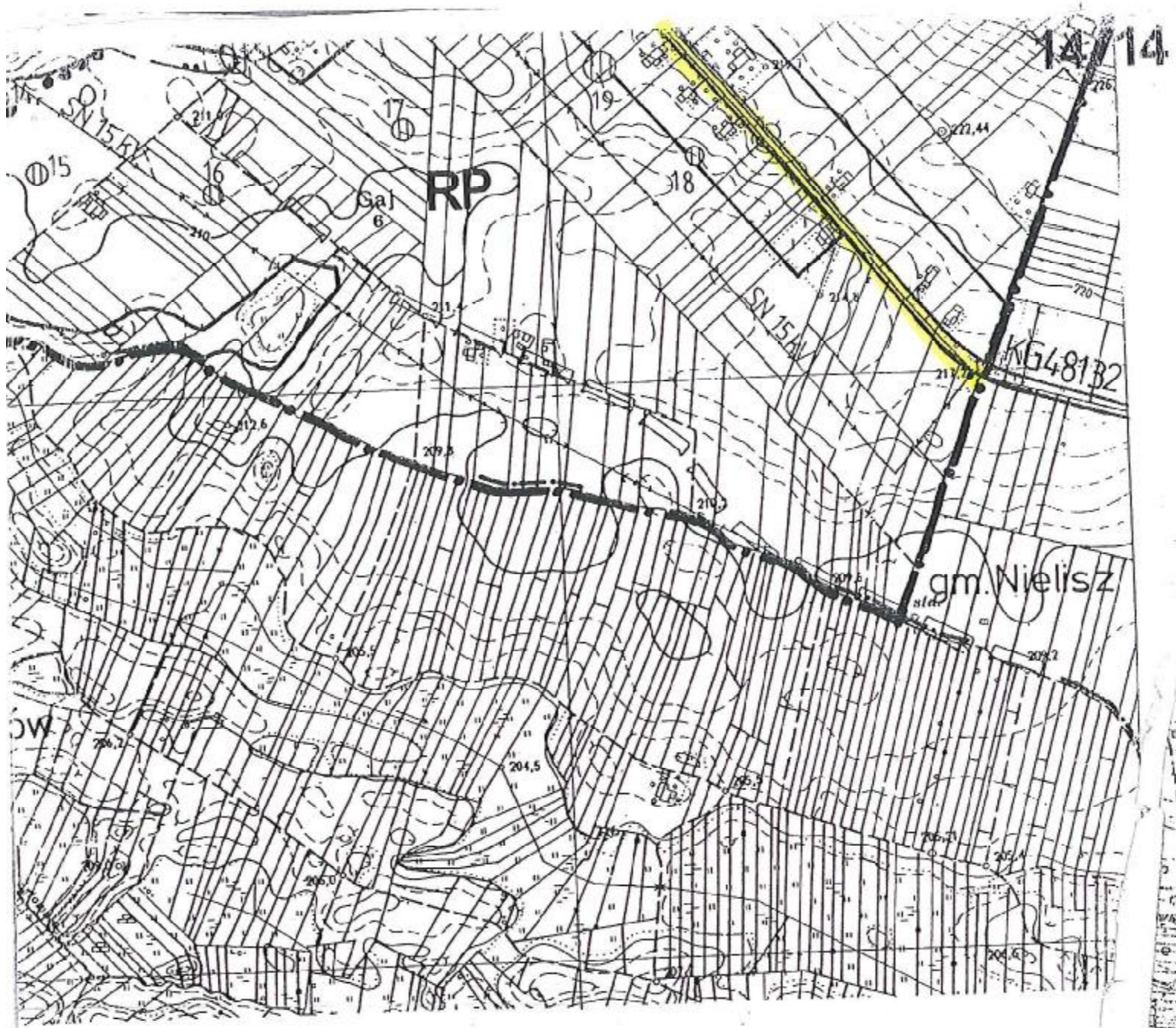
PRZEWODNICZĄCY  
RADY GMINY RUDNIK

*Hallé Moniz*

URZĄD GMINY  
RUDNIK  
22-330 Rudnik, pow. krasnostawski  
woj. lubelskie  
Tel./fax (084) 684-11-23

*Stanisław Repa*  
Z. p. WÓJTA GMINY  
SEKRETARZ GMINY





STAROSTA KRASNOSTAWSKI  
Powiatowy Ośrodek Dokumentacji Geodezyjnej i Kartograficznej  
w Krasnymstawie

W obszarze oznaczonym linią ..... potwierdzono:

o terenie aktualność treści mapy zasadniczej. Dokumenty  
potwierdzające aktualność mapy przyległo do zajęcia w dniu  
03-07-11

Niniejsza mapa może służyć do celów projektowych.  
Proszbowe obiekty budowlane wymagające pozwolenia na  
budowę podlegają wytyczeniu i inwentaryzacji  
powykonawczej przez jednostki uprawnione do wykonywania  
prac geodezyjnych.

Krasnystaw, dn. .... 2003-07-11

*[Signature]*

URZĄD GMINY  
RUDNIK

22-330 Rudnik, pow. krasnostawski  
woj. lubelskie  
Tel./fax (084) 684-11-23

Z up. WÓJTA GMINY

*[Signature]*  
Stanisław Kępcz  
SEKRETARZ GMINY

STAROSTA KRASNOSTAWSKI  
ul. Sobieskiego 3  
22-300 Krasnystaw

Krasnystaw, dnia 26.11.2019r.

KD.7121.143.2019

PWS Projekt  
Paweł Sikora  
Konopnica 251 e  
21-030 Motycz

Dotyczy: zaopiniowania geometrii drogi dla zadania pn.: „Przebudowa drogi powiatowej nr 3124 L Suchodoły – Siedliska – Ksawerówka od km 3+717 do km 4+945”

W odpowiedzi na wniosek z dnia 20.11.2019r., znak: PWS/2019/138 o wydanie opinii geometrii drogi powiatowej nr 3124 L Suchodoły – Siedliska – Ksawerówka od km 3+717 do km 4+945, zgodnie z § 3 ust. 1 pkt 6 Rozporządzenia Ministra Infrastruktury z dnia 23 września 2003r. w sprawie szczegółowych warunków zarządzania ruchem na drogach oraz wykonywania nadzoru nad tym zarządzaniem (Dz. U. z 2017r., poz.784)

opiniuję pozytywnie

geometrię drogi powiatowej nr 3124 L Suchodoły – Siedliska – Ksawerówka od km 3+717 do km 4+945.

Z up. S. PAŁY  
ANITA J. K...  
NACZELNIK  
Komunikacji  
I Dróg Publicznych

Otrzymują:  
- Adresat  
- aa





**Urząd Gminy Rudnik**  
22 -330 Rudnik 71

tel./fax: (84) 684 11 23  
<http://www.rudnik.gmina.pl>  
e-mail: [urząd@rudnik.gmina.pl](mailto:urząd@rudnik.gmina.pl)

Rudnik, dnia 28 stycznia 2020 r.

MG.7010.2.2020

**PWS PROJEKT**  
**Paweł Sikora**  
**Konopnica 251 e**  
**21 – 030 Motycz**

Gmina Rudnik pozytywnie uzgadnia projekt budowlany zadania pn: „Przebudowa drogi powiatowej nr 3101L Średnia Wieś-Wierzchowina-Chłaniów-Bzowiec-Gruszka Mała II” w zakresie bezkolizyjności z siecią wodociągową.

Sporządził: Henryk Ciemniewski

Z up. WÓJTA GMINY  
*Stanisław Repeć*  
SEKRETARZ GMINY



STAROSTA KRASNOSTAWSKI  
ul. Sobieskiego 3  
22-300 Krasnystaw

Krasnystaw, dnia 27.12.2019 r.

KD.7121.154.2019

PWS Projekt  
Paweł Sikora  
Konopnica 251e  
21-030 Motycz

Dotyczy: zatwierdzenia projektów stałej i czasowej organizacji ruchu

Przekazuję niniejszym projekty stałej i czasowej organizacji ruchu na drodze powiatowej nr 3124L, Suchodoły – Siedliska – Ksawerówka, od km 3+717 do km 4+945 – po zatwierdzeniu.

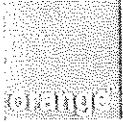
Jednocześnie na podstawie § 12 ust. 1 rozporządzenia Ministra Infrastruktury z dnia 23 września 2003r. w sprawie szczegółowych warunków zarządzania ruchem na drogach oraz wykonywania nadzoru nad tym zarządzaniem (Dz. U. z 2017 r., poz. 784) zobowiązuje się jednostkę realizującą organizację ruchu do powiadomienia tutejszego organu oraz Komendanta Powiatowego Policji w Krasnymstawie o terminie jej wprowadzenia z co najmniej 7 – dniowym wyprzedzeniem.

Z up. S. STAROSTY  
Andrzej Sikora  
NACZELNIK  
Komendy Powiatowej  
Policji

W załączeniu:

- projekt stałej organizacji ruchu – 2 egz.
- projekt czasowej organizacji ruchu – 2 egz.





Orange Polska  
Hurt  
Zarządzanie Zasobami Sieci i IT  
Dział Zarządzania Zasobami Infrastruktury  
i Obsługi Klienta  
ul. Chodźki 10, 20-093 Lublin  
tel.: 81 742 12 77

PWS Projekt  
Paweł Sikora  
Konopnica 251 e  
21-030 Motycz

Lublin, 11 marzec 2020 r.

Numer pisma: TTISIKU-11557 /20/IB

Temat: Przebudowa drogi powiatowej 3101 L Średnia Wieś- Wierzchowina- Chłaniów-Bzowiec-  
Gruszka Mała II

Szanowni Państwo,

Odpowiadając na wniosek z dnia 02 03 2020 r. w związku z prośbą o uzgodnienie mapek sytuacyjnych (mapki sytuacyjne oznaczone jako 2.1 do 2.11) do projektu :

„Przebudowa drogi powiatowej 3101 L Średnia Wieś- Wierzchowina- Chłaniów-Bzowiec- Gruszka Mała II”

informujemy, że uzgadniamy pozytywnie w zakresie istniejącej sieci telekomunikacyjnej eksploatowanej przez Orange Polska S.A

Przy realizacji procesu budowy wymagane jest spełnienie następujących warunków, które są integralną częścią uzgodnienia:

1. Wykonawca jest zobowiązany zgłosić do ORANGE POLSKA S.A. prace w strefie sieci telekomunikacyjnej min. na 14 dni przed przystąpieniem do robót, powołując się na numer przedmiotowego pisma. Tryb i zasady zgłoszenia prac oraz wystąpienia o nadzór właścicielski dostępne są na stronie: [www.orange.pl/wniosekonadzor](http://www.orange.pl/wniosekonadzor). Wykonywanie prac na sieci ORANGE POLSKA S.A. bez zgłoszenia i nadzoru właścicielskiego jest naruszeniem własności ORANGE POLSKA S.A. i będzie zgłaszane organom ścigania. Zgłoszenie/Wniosek o nadzór właścicielski można przesłać ze strony [www.orange.pl/wniosekonadzor](http://www.orange.pl/wniosekonadzor) lub kierować na adres:

Orange Polska S.A.  
Obsługa Techniczna Klienta w Rzeszowie  
Wydział Utrzymania Usług i Infrastruktury  
35-015 Rzeszów, ul. Moniuszki 1  
e-mail: DISU.WUUIIRzeszow@orange.com

Powiadomienie powinno zawierać nazwę i adres wykonawcy prac oraz telefon kontaktowy.



2. Roboty budowlano – montażowe w obrębie sieci telekomunikacyjnej wykonywać zgodnie z normami i przepisami obowiązującymi w budownictwie łączności ręcznie i pod nadzorem upoważnionego przedstawiciela ORANGE POLSKA S.A. Dostarczanie i Serwis Usług Obsługi Technicznej Klienta w Rzeszowie;
3. Lokalizację podziemnych urządzeń telekomunikacyjnych w terenie należy potwierdzić za pomocą przekopów kontrolnych, a w przypadku odkrycia w trakcie robót ziemnych urządzeń nienaniesionych na planie należy je zabezpieczyć na koszt inwestora i powiadomić przedstawiciela ORANGE POLSKA S.A. Dostarczanie i Serwis Usług Obsługi Technicznej Klienta w Rzeszowie; oraz inspektora nadzoru.
4. Akceptujemy zaproponowane rozwiązania techniczne zawarte w przedstawionym projekcie zabezpieczenia istniejącej sieci teletechnicznej ( osłonowanie rurami dwudzielnymi; wykopy otwarte; prace ręcznie w pobliżu jej lokalizacji ; w razie konieczności pogłębienie wykopów tak aby głębokość ułożenia rur ochronnych od górnej powierzchni rury osłonowej wynosiła min 0,7 mb od dolnej powierzchni dna rowu; nowych rzędnych terenu). Ramy i pokrywy istniejących studni kablowych dostosować do nowych rzędnych terenu; lica istniejących słupów kablowych winny być zlokalizowane min 1,0 mb od zewnętrznych krawędzi jezdni i projektowanych wjazdów. Zachować normatywne przykrycie istniejącej doziemnej infrastruktury teletechnicznej od nowych rzędnych terenu. Zabezpieczenie wszystkich elementów infrastruktury telekomunikacyjnej musi być realizowane zgodnie z wymaganiami Rozporządzenia Ministra Infrastruktury z dnia 26 października 2005r. Dodatkowe szczegóły zabezpieczenia ustalić na roboczo z naszym przedstawicielem . Koszty zabezpieczenia ponosi naruszający stan istniejący
5. W przypadku braku możliwości wykonania zabezpieczenia istniejącej sieci teletechnicznej wystąpić do Orange Polska S.A z wnioskiem o wydanie warunków technicznych na przełożenie sieci.
6. Miejsca zbliżeń i skrzyżowań oraz elementy zanikowe sieci telekomunikacyjnej przed ich zasypaniem podlegają obowiązkowi zgłoszenia pracownikowi sprawującemu w imieniu Orange Polska nadzór nad realizowanymi pracami.
7. Po zakończeniu prac inwestor jest zobowiązany do pisemnego zgłoszenia z 14-dniowym wyprzedzeniem na adres podany w punkcie 1 niniejszego pisma – wykonane zadanie do odbioru technicznego w zakresie miejsc kolizyjnych z sieciami teletechnicznymi oraz otrzymania pisemnej akceptacji w formie protokołu odbioru lub notatki służbowej.
8. W przypadku uszkodzenia lub kradzieży infrastruktury teletechnicznej, w szczególności w wyniku niedotrzymania wymagań i warunków określonych w niniejszym dokumencie, ORANGE POLSKA S.A., obciąży sprawcę pełnymi kosztami naprawy oraz odszkodowaniem za straty związane między innymi z wypłaconymi bonifikatami i karami wynikającymi z zawartych przez ORANGE POLSKA S.A umów z klientami, a także innymi karami administracyjnymi.  
Łączna wysokość roszczeń ORANGE POLSKA S.A w stosunku do sprawcy uszkodzenia może sięgać nawet kwoty kilkuset tysięcy złotych polskich;



9. Niniejsze uzgodnienie ważne jest jeden rok od daty jego wydania.

Za powyższe uzgodnienie zostanie pobrana opłata wg aktualnego cennika . Należność należy uregulować w terminie określonym na fakturze VAT, która zostanie przesłana odrębną korespondencją.

ORANGE POLSKA S.A. Dział Zarządzania Zasobami Infrastruktury i Obsługi Klienta otrzymał do celów służbowych 1 kpl. planów z przedmiotowego uzgodnienia.

Z poważaniem

Ireneusz Bartyka

Główny Specjalista

ds. Zasobów Infrastruktury i Obsługi Klienta

załącznik: opieczątowane przedstawione materiały do uzgodnienia ( mapki 2.1 do 2.11 plus opis techniczny)



Zakład Usług Komunalnych  
22-335 Żółkiewka, ul. Żółkiewskiego 2  
tel. /084/ 6831619  
NIP 922-12-34-155  
REGON 1450003900

Żółkiewka dnia 20.03.2020 r.

**ZUK 7035.03.2020.Ch.M**

**Zarząd Dróg Powiatowych  
w Krasnymstawie  
ul. Borowa 6  
22-300 Krasnystaw**

Zakład Usług Komunalnych w Żółkiewce uzgadnia bez uwag przebudowę drogi  
powiatowej 3101L Średnia Wieś – Wierzchowina – Chłaniów – Bzowiec – Gruszka Mała II.

KIEROWNIK ZAKŁADU  
  
mgr inż. Marcin Chyrchej