

NAZWA ELEMENTU PROJEKTU BUDOWLANEGO ORAZ NUMER TOMU:

PROJEKT ZAGOSPODAROWANIA TERENU

EGZ.

NAZWA ZAMIERZENIA BUDOWLANEGO:

**ROZBUDOWA DROGI POWIATOWEJ NR 3147L
WÓŁKA ORŁOWSKA - KALINÓWKA - SKIERBIESZÓW
OD KM 5+080 DO KM 9+010 DŁ. 3,930 KM**

NAZWA I ADRES INWESTORA:

**ZARZĄD POWIATU W KRASNYMSTAWIE
ul. Sobieskiego 3, 22-300 Krasnystaw**

KATEGORIA OBIEKTU BUDOWLANEGO:

XXV, XXVI

ADRES OBIEKTU BUDOWLANEGO:

Jednostka ewid. 060604_5 Izbica Obszar Wiejski:

Obręb ewid. 0011 Orłów Murowany Kolonia:

Działki ewid.: 349;

Obręb ewid. 0015 Stryków:

Działki ewid.: 2, 23, 35/6, 37, 45/1, 46/1, 47, 64/1, 65/1, 66/1, 68/1, 69/1, 70/1, 71/1, 72/1, 73/1, 75/1, 76/1, 81, 90/1, 92/1, 93/1, 94/1, 95/1, 96/1, 99/1, 100/1, 101/1, 102/1, 103/1, 107/1, 108/1, 110/1, 111/1, 112/1, 113/1, 114/1, 115/1, 116/1, 118/1, 119/1, 119/2, 120/1, 121/1, 122/1, 140, 162, 167, 170/1, 171/1, 171/2, 179, 182, 184, 186/1, 296/1, 599/2, 973/5, 975/1

AUTORZY OPRACOWANIA:

Imię i nazwisko Nr uprawnień	Funkcja	Specjalność oraz zakres opracowania	Podpis
mgr inż. Jerzy Góralski LUB/0042/POOD/05	Projektant	Drogowa – PZT	
inż. Karol Barcal LUB/0209/POOD/05	Sprawdzający		
mgr inż. Zbigniew Rybicki LUB/0063/ZHOT/06	Projektant	Telekomunikacyjna – PZT	
mgr inż. Marian Biały 1476/99/U	Sprawdzający		
mgr inż. Mariusz Kowal LUB/0118/PWBE/17	Projektant	Instalacyjna w zakresie sieci, instalacji i urządzeń elektrycznych i elektroenergetycznych – PZT	
mgr inż. Michał Markowicz LUB/0072/PWBE/15	Sprawdzający		
DATA OPRACOWANIA ORAZ SPRAWDZENIA: 24.01.2022 r. (DOTYCZY WSZYSTKICH AUTORÓW OPRACOWANIA)			

ZAŁĄCZNIK DO STRONY TYTUŁOWEJ PROJEKTU ZAGOSPODAROWANIA TERENU

SPIS ZAWARTOŚCI - ELEMENTY PROJEKTU BUDOWLANEGO:

Projekt zagospodarowania terenu

Projekt architektoniczno – budowlany – tom I – branża drogowa

Projekt architektoniczno – budowlany – tom II – branża teletechniczna

Projekt architektoniczno – budowlany – tom III – branża elektryczna

Projekt techniczny

Załączniki projektu budowlanego

OŚWIADCZENIE PROJEKTANTÓW I SPRAWDZAJĄCYCH:

Zgodnie z treścią *Ustawy z dnia 7 lipca 1994 r. Prawo budowlane*, my niżej podpisani, oświadczamy, że przekazana dokumentacja projektowa pn.: „Rozbudowa drogi powiatowej Nr 3147L Wólka Orłowska - Kalinówka – Skierbieszów od km 5+080 do km 9+010 dł. 3,930 km” wykonana jest zgodnie z obowiązującymi przepisami, normami oraz zasadami współczesnej wiedzy technicznej i jest kompletna z punktu widzenia celu, któremu ma służyć.

Imię i nazwisko Nr uprawnień	Funkcja	Specjalność oraz zakres opracowania	Podpis
mgr inż. Jerzy Góralski LUB/0042/POOD/05	Projektant	Drogowa – PZT	
inż. Karol Barcal LUB/0209/POOD/05	Sprawdzający		
mgr inż. Zbigniew Rybicki LUB/0063/ZHOT/06	Projektant	Telekomunikacyjna – PZT	
mgr inż. Marian Biały 1476/99/U	Sprawdzający		
mgr inż. Mariusz Kowal LUB/0118/PWBE/17	Projektant	Instalacyjna w zakresie sieci, instalacji i urządzeń elektrycznych i elektroenergetycznych – PZT	
mgr inż. Michał Markowicz LUB/0072/PWBE/15	Sprawdzający		
DATA OPRACOWANIA ORAZ SPRAWDZENIA: 24.01.2022 r. (DOTYCZY WSZYSTKICH AUTORÓW OPRACOWANIA)			

SPIS TREŚCI
PROJEKT ZAGOSPODAROWANIA TERENU

Lp.	Wyszczególnienie	Skala	Str./Rys.
1	2	3	4
1.	Strona tytułowa		1 ÷ 2
2.	Spis zawartości projektu zagospodarowania terenu		3
3.	Wykaz załączników – dokumentacja formalno - prawna		4
4.	Dokumentacja formalno - prawna		5 ÷ 21
5.	Opis techniczny do projektu zagospodarowania terenu		22 ÷ 34
6.	Rysunki:		
	a) Projekt zagospodarowania terenu ark. 1	1:1000	Rys. Nr 1.1
	b) Projekt zagospodarowania terenu ark. 2	1:1000	Rys. Nr 1.2
	c) Projekt zagospodarowania terenu ark. 3	1:1000	Rys. Nr 1.3
	d) Projekt zagospodarowania terenu ark. 4	1:1000	Rys. Nr 1.4
	e) Projekt zagospodarowania terenu ark. 5	1:1000	Rys. Nr 1.5

WYKAZ ZAŁĄCZNIKÓW DOKUMENTACJA FORMALNO - PRAWNA

Lp.	Wyszczególnienie	Nr zał.
1	2	3
1.	Branża drogowa – projektant - Wpis do Izby Inżynierów Budownictwa	1
2.	Branża drogowa – projektant - Uprawnienia budowlane	2
3.	Branża drogowa – sprawdzający - Wpis do Izby Inżynierów Budownictwa	3
4.	Branża drogowa – sprawdzający - Uprawnienia budowlane	4
5.	Branża telekomunikacyjna – projektant - Wpis do Izby Inżynierów Budownictwa	5
6.	Branża telekomunikacyjna – projektant - Uprawnienia budowlane	6
7.	Branża telekomunikacyjna – sprawdzający - Wpis do Izby Inżynierów Budownictwa	7
8.	Branża telekomunikacyjna – sprawdzający - Uprawnienia budowlane	8
9.	Branża elektryczna – projektant - Wpis do Izby Inżynierów Budownictwa	9
10.	Branża elektryczna – projektant - Uprawnienia budowlane	10
11.	Branża elektryczna – sprawdzający - Wpis do Izby Inżynierów Budownictwa	11
12.	Branża elektryczna – sprawdzający - Uprawnienia budowlane	12

OPIS TECHNICZNY

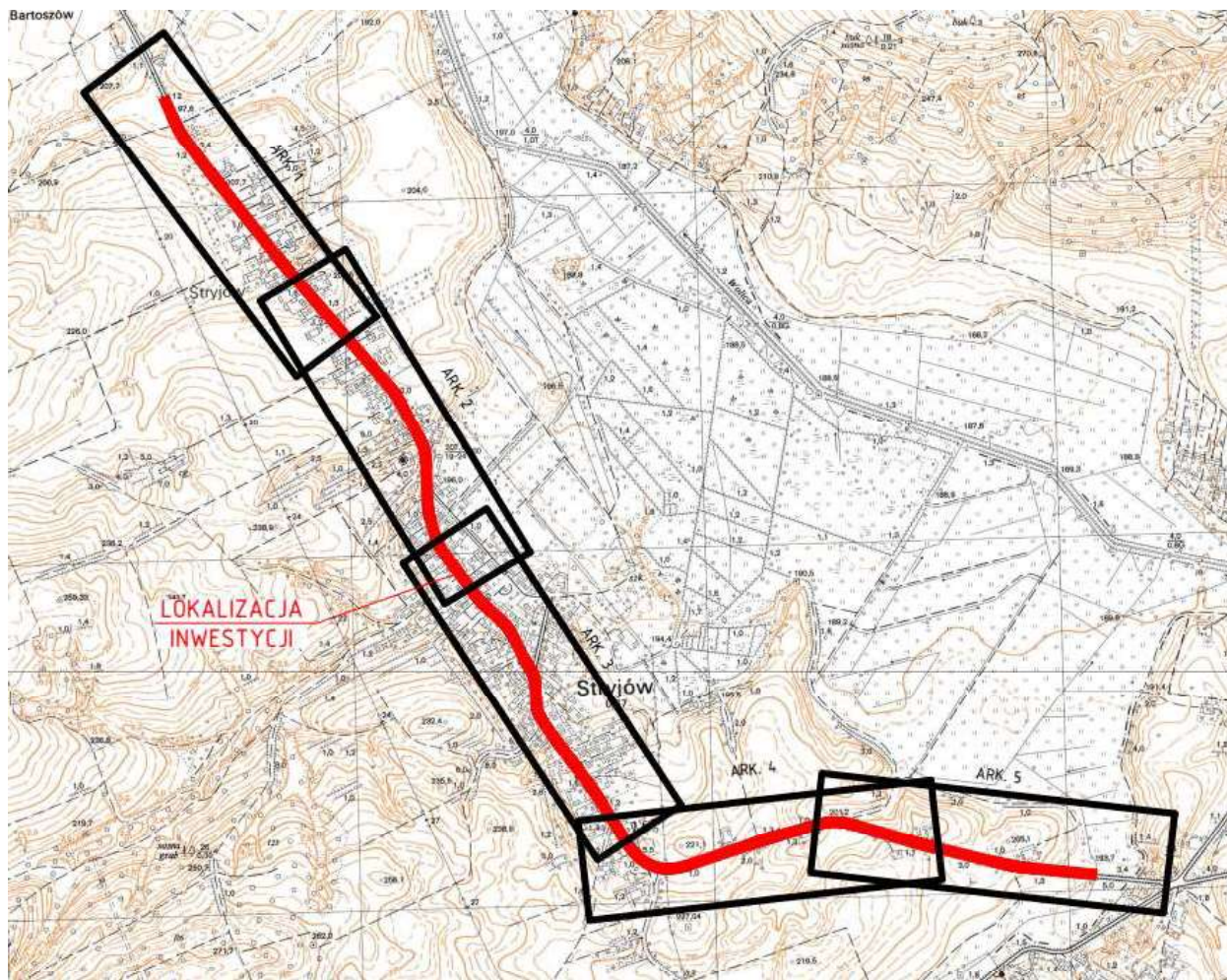
PROJEKTU ZAGOSPODAROWANIA TERENU

1. Określenie przedmiotu zamierzenia budowlanego, a w przypadku zamierzenia budowlanego obejmującego więcej niż jeden obiekt budowlany – zakres całego zamierzenia

1.1. Podstawa opracowania

- a) mapa do celów projektowych,
- b) warunki techniczne i literatura fachowa,
- c) *Ustawa z dnia 10 kwietnia 2003 r. o szczególnych zasadach przygotowania i realizacji inwestycji w zakresie dróg publicznych,*
- d) *Ustawa z dnia 7 lipca 1994 r. Prawo budowlane,*
- e) *Ustawa z dnia 27 marca 2003 r. o planowaniu i zagospodarowaniu przestrzennym,*
- f) *Rozporządzenie Ministra Transportu, Budownictwa i Gospodarki Morskiej z dnia 25 kwietnia 2012 r. w sprawie szczegółowego zakresu i formy projektu budowlanego,*
- g) *Rozporządzenie Ministra Transportu i Gospodarki Morskiej z dnia 2 marca 1999 r. w sprawie warunków technicznych, jakim powinny odpowiadać drogi publiczne i ich usytuowanie,*
- h) *Ustawa z dnia 21 marca 1985 r. o drogach publicznych,*
- i) *Ustawa z dnia 20 lipca 2017 r. Prawo wodne,*
- j) *Rozporządzenie Ministra Gospodarki Morskiej i Żeglugi Śródlądowej z dnia 12 lipca 2019 r. w sprawie substancji szczególnie szkodliwych dla środowiska wodnego oraz warunków, jakie należy spełnić przy wprowadzaniu do wód lub do ziemi ścieków, a także przy odprowadzaniu wód opadowych lub roztopowych do wód lub do urządzeń wodnych,*
- k) *Ustawa z dnia 16 kwietnia 2004 roku o ochronie przyrody,*
- l) *Rozporządzenie Rady Ministrów z dnia 10 września 2019 r. w sprawie przedsięwzięć mogących znacząco oddziaływać na środowisko,*
- m) *Ustawa z dnia 3 października 2008 r. o udostępnianiu informacji o środowisku i jego ochronie, udziale społeczeństwa w ochronie środowiska oraz o ocenach oddziaływania na środowisko.*

1.2. Lokalizacja inwestycji



1.3. Przedmiot i cel inwestycji

Przedmiotem inwestycji jest „Rozbudowa drogi powiatowej Nr 3147L Wólka Orłowska - Kalinówka – Skierbieszów od km 5+080 do km 9+010 dł. 3,930 km”.

W ramach zadania planuje się rozbudowę drogi powiatowej Nr 3147L klasy Z (droga zbiorcza) na odcinku o długości 3,930 km. Początek robót zlokalizowano w km 5+080, a koniec w km 9+010.

Realizacja inwestycji będzie przeprowadzona w trybie przewidzianym *Ustawą z dnia 10 kwietnia 2003 r. o szczególnych zasadach przygotowania i realizacji inwestycji w zakresie dróg publicznych*.

Celem inwestycji jest poprawa warunków ruchu, poprawa bezpieczeństwa ruchu drogowego, poprawa odwodnienia oraz regulacja stanu prawnego pasa drogowego drogi powiatowej Nr 3147L.

2. Określenie istniejącego stanu zagospodarowania terenu, w tym informacja o obiektach budowlanych przeznaczonych do rozbiórki

Droga przebiega przez teren pokryty zabudową zagrodową oraz przez tereny o przeznaczeniu rolniczym (grunty orne, sady, łąki trwałe, pastwiska). W bezpośrednim sąsiedztwie drogi sytuuje się około 100 posesji.

Granice zewnętrzne opracowania wyznaczają istniejące oraz projektowane granice pasa drogowego. Szerokość istniejącego pasa drogowego jest niewystarczająca do przeprowadzenia rozbudowy w planowanym standardzie. W związku z tym realizacja inwestycji będzie przeprowadzona w trybie przewidzianym *Ustawą z dnia 10 kwietnia 2003 r. o szczególnych zasadach przygotowania i realizacji inwestycji w zakresie dróg publicznych*.

Droga powiatowa Nr 3147L posiada jezdnię o nawierzchni asfaltowej o szerokości ok. 5,50 m. Stan techniczny jezdni asfaltowej określa się jako zły.

Na terenie objętym niniejszym opracowaniem występuje następujące uzbrojenie terenu:

- a) sieć elektroenergetyczna,
- b) sieć teletechniczna kablowa,
- c) sieć wodociągowa,

W ramach inwestycji zostanie wykonana przebudowa sieci uzbrojenia terenu, która jest przedmiotem projektów architektoniczno-budowlanych branżowych.

3. Projektowane zagospodarowanie terenu

3.1. Urządzenia budowlane związane z obiektami budowlanymi

Nie dotyczy.

3.2. Sposób odprowadzania lub oczyszczania ścieków

Nie dotyczy.

3.3. Układ komunikacyjny

Przyjęte parametry techniczno – użytkowe drogi powiatowej po rozbudowie:

- a) droga jednojezdniowa dwupasowa dwukierunkowa,
- b) kategoria drogi – powiatowa,
- c) klasa techniczna drogi – Z (zbiorcza),
- d) warstwa ścieralna wykonana w technologii betonu asfaltowego,
- e) podstawowa szerokość jezdni – 6,00 m,
- f) szerokość poboczy – 1,00 m
- g) kategoria ruchu – KR2.

Przedmiotem inwestycji jest „Rozbudowa drogi powiatowej Nr 3147L Wólka Orłowska - Kalinówka – Skierbieszów od km 5+080 do km 9+010 dł. 3,930 km”.

W ramach zadania planuje się rozbudowę drogi powiatowej Nr 3147L klasy Z (droga zbiorcza) na odcinku o długości 3,930 km. Początek robót zlokalizowano w km 5+080, a koniec w km 9+010. Projektowana podstawowa szerokość jezdni drogi powiatowej wynosi 6,00 m (2 pasy ruchu po 3,00 m każdy). Szerokość jezdni w obrębie łuków poziomych wynika z konieczności zastosowania wymaganego poszerzenia. Projektowana szerokość poboczy wynosi 1,00 m. Projekt przewiduje wykonanie zjazdów do nieruchomości przyległych do drogi o nawierzchni z betonu asfaltowego. Lokalizacja zjazdów wynika z przeprowadzonej analizy zapewnienia dostępu do drogi publicznej. Zaprojektowany system odwodnienia drogi składa się z rowów przydrożnych, przepustów pod zjazdami, które łączą kolejne odcinki rowów oraz przepustów pod jezdnią.

3.4. Sposób dostępu do drogi publicznej

Nie dotyczy. Zamierzenie budowlane obejmuje rozbudowę drogi publicznej.

3.5. Parametry techniczne sieci i urządzeń uzbrojenia terenu

W zakresie sieci telekomunikacyjnej projekt przewiduje wykonanie wstawek kablowych i ułożenie ich w nowym wykopie – poza obrębem kolizji. W zakresie sieci elektrycznej projekt przewiduje wykonanie likwidacji kolizji z istniejącą siecią elektryczną.

3.6. Ukształtowanie terenu i układ zieleni w zakresie niezbędnym do uzupełnienia części rysunkowej projektu zagospodarowania terenu

Stosownie do zapisów Art. 21 ust. 2 *Ustawy z dnia 10 kwietnia 2003 r. o szczególnych zasadach przygotowania i realizacji inwestycji w zakresie dróg publicznych* do usuwania drzew i krzewów znajdujących się na nieruchomościach objętych decyzją o zezwoleniu na realizację inwestycji drogowej, z wyjątkiem drzew i krzewów usuwanych z nieruchomości wpisanej do rejestru zabytków, nie stosuje się przepisów o ochronie przyrody w zakresie obowiązku uzyskiwania zezwoleń na ich usunięcie oraz opłat z tym związanych.

Kolidująca z inwestycją roślinność do wycinki została zaznaczona w części rysunkowej projektu zagospodarowania terenu. Planowane roboty zakładają minimalną wycinkę potrzebną do realizacji celu inwestycji.

Numer	Nazwa łacińska	Nazwa polska	Obwód pnia na 130 cm [cm]	Liczba drzew [szt.]	Lokalizacja (nr obrębu. nr arkusza. nr działki)	Uwagi
1	2	3	4	5	6	7
1.	<i>Tilia platyphyllos</i>	Lipa szerokolistna	300	1	0011.349	-
2.	<i>Tilia platyphyllos</i>	Lipa szerokolistna	250	1	0011.349	-
3.	<i>Tilia platyphyllos</i>	Lipa szerokolistna	300	1	0011.349	-
4.	<i>Tilia platyphyllos</i>	Lipa szerokolistna	400	1	0011.349	-
5.	<i>Acer platanoides</i>	Klon zwyczajny	50,55,60,65,65	1	0015.35/6	-
6.	<i>Tilia platyphyllos</i>	Lipa szerokolistna	80	1	0015.35/6	-
7.	<i>Tilia platyphyllos</i>	Lipa szerokolistna	50	1	0015.35/6	-
8.	<i>Tilia platyphyllos</i>	Lipa szerokolistna	70	1	0015.35/6	-
9.	<i>Acer platanoides</i>	Klon zwyczajny	50, 70	1	0015.35/6	-
10.	<i>Acer platanoides</i>	Klon zwyczajny	60	1	0015.35/6	-
11.	<i>Carpinus betulus</i>	Grab pospolity	60	1	0015.35/6	-
12.	<i>Ulmus minor</i>	Wiąz pospolity	70	1	0015.35/6	-
13.	<i>Ulmus minor</i>	Wiąz pospolity	70	1	0015.35/6	-
14.	<i>Juglans regia</i>	Orzech włoski	120	1	0015.35/6	-
15.	<i>Acer platanoides</i>	Klon zwyczajny	50	1	0015.35/6	-
16.	<i>Robinia pseudoacacia</i>	Robinia akacjowa	50	1	0015.35/6	-
17.	<i>Robinia pseudoacacia</i>	Robinia akacjowa	50	1	0015.35/6	-
18.	<i>Robinia pseudoacacia</i>	Robinia akacjowa	55	1	0015.35/6	-
19.	<i>Robinia pseudoacacia</i>	Robinia akacjowa	60	1	0015.35/6	-
20.	<i>Robinia pseudoacacia</i>	Robinia akacjowa	55	1	0015.35/6	-
21.	<i>Robinia pseudoacacia</i>	Robinia akacjowa	60	1	0015.35/6	-
22.	<i>Robinia pseudoacacia</i>	Robinia akacjowa	50	1	0015.35/6	-
23.	<i>Juglans regia</i>	Orzech włoski	140	1	0015.35/6	-
24.	<i>Picea abies</i>	Świerk pospolity	50	1	0015.35/6	-

Numer	Nazwa łacińska	Nazwa polska	Obwód pnia na 130 cm [cm]	Liczba drzew [szt.]	Lokalizacja (nr obrębu. nr arkusza. nr działki)	Uwagi
1	2	3	4	5	6	7
25.	<i>Picea abies</i>	Świerk pospolity	55	1	0015.35/6	-
26.	<i>Picea abies</i>	Świerk pospolity	50	1	0015.35/6	-
27.	<i>Populus tremula</i>	Topola osika	80	1	0015.35/6	-
28.	<i>Tilia platyphyllos</i>	Lipa szerokolistna	90	1	0015.35/6	-
29.	<i>Tilia platyphyllos</i>	Lipa szerokolistna	70	1	0015.35/6	-
30.	<i>Tilia platyphyllos</i>	Lipa szerokolistna	105	1	0015.35/6	-
31.	<i>Picea abies</i>	Świerk pospolity	80	1	0015.35/6	-
32.	<i>Picea abies</i>	Świerk pospolity	80	1	0015.35/6	-
33.	<i>Tilia platyphyllos</i>	Lipa szerokolistna	80	1	0015.35/6	-
34.	<i>Tilia platyphyllos</i>	Lipa szerokolistna	105	1	0015.35/6	-
35.	<i>Tilia platyphyllos</i>	Lipa szerokolistna	95	1	0015.35/6	-
36.	<i>Tilia platyphyllos</i>	Lipa szerokolistna	85	1	0015.35/6	-
37.	<i>Tilia platyphyllos</i>	Lipa szerokolistna	80, 85, 90	1	0015.35/6	-
38.	<i>Tilia platyphyllos</i>	Lipa szerokolistna	80, 80	1	0015.35/6	-
39.	<i>Tilia platyphyllos</i>	Lipa szerokolistna	140	1	0015.35/6	-
40.	<i>Alnus glutinosa</i>	Olsza czarna	90	1	0015.35/6	-
41.	<i>Alnus glutinosa</i>	Olsza czarna	50, 60, 70	1	0015.35/6	-
42.	<i>Alnus glutinosa</i>	Olsza czarna	50	1	0015.35/6	-
43.	<i>Alnus glutinosa</i>	Olsza czarna	70	1	0015.35/6	-
44.	<i>Salix alba</i>	Wierzba pospolita	150	1	0015.35/6	-
45.	<i>Betula pendula</i>	Brzoza brodawkowata	110	1	0015.35/6	-
46.	<i>Juglans regia</i>	Orzech włoski	50, 70, 70	1	0015.35/6	-
47.	<i>Juglans regia</i>	Orzech włoski	70, 80, 90	1	0015.35/6	-
48.	<i>Fagus sylvatica</i>	Buk zwyczajny	70	1	0015.35/6	-

Numer	Nazwa łacińska	Nazwa polska	Obwód pnia na 130 cm [cm]	Liczba drzew [szt.]	Lokalizacja (nr obrębu. nr arkusza. nr działki)	Uwagi
1	2	3	4	5	6	7
49.	<i>Fagus sylvatica</i>	Buk zwyczajny	75	1	0015.35/6	-
50.	<i>Quercus robur</i>	Dąb szypułkowy	70, 75, 80	1	0015.35/6	-
51.	<i>Robinia pseudoacacia</i>	Robinia akacjowa	80	1	0015.35/6	-
52.	<i>Pinus sylvestris</i>	Sosna zwyczajna	80	1	0015.35/6	-
53.	<i>Alnus glutinosa</i>	Olsza czarna	80	1	0015.35/6	-
54.	<i>Alnus glutinosa</i>	Olsza czarna	60	1	0015.35/6	-
55.	<i>Alnus glutinosa</i>	Olsza czarna	65	1	0015.35/6	-
56.	<i>Alnus glutinosa</i>	Olsza czarna	70	1	0015.35/6	-

4. Zestawienie

4.1. Powierzchni zabudowy projektowanych i istniejących obiektów budowlanych, przy czym powierzchnię zabudowy budynku pomniejsza się o powierzchnię części zewnętrznych budynku, takich jak: tarasy naziemne i podparte słupami, gzymsy oraz balkony

Nie dotyczy.

4.2. Powierzchni dróg, parkingów, placów i chodników

Lp.	Nazwa pozycji	J.m.	Ilość
1	2	3	4
1.	Długość rozbudowywanej drogi powiatowej	m	3 930
2.	Powierzchnia jezdni utwardzona betonem asfaltowym	m ²	24 612
3.	Podstawowa szerokość jezdni na drodze powiatowej	m	6,00
4.	Szerokość poboczy	m	1,00

4.3. Powierzchni biologicznie czynnej

Nie dotyczy.

4.4. Powierzchni innych części terenu, niezbędnych do sprawdzenia zgodności z ustaleniami miejscowego planu zagospodarowania przestrzennego, a w przypadku jego braku z decyzją o warunkach zabudowy i zagospodarowania terenu albo uchwałą o ustaleniu lokalizacji inwestycji mieszkaniowej lub inwestycji towarzyszących

Nie dotyczy.

5. Informacje i dane o rodzaju ograniczeń lub zakazów w zabudowie i zagospodarowaniu terenu wynikających z aktów prawa miejscowego lub decyzji o warunkach zabudowy i zagospodarowania terenu

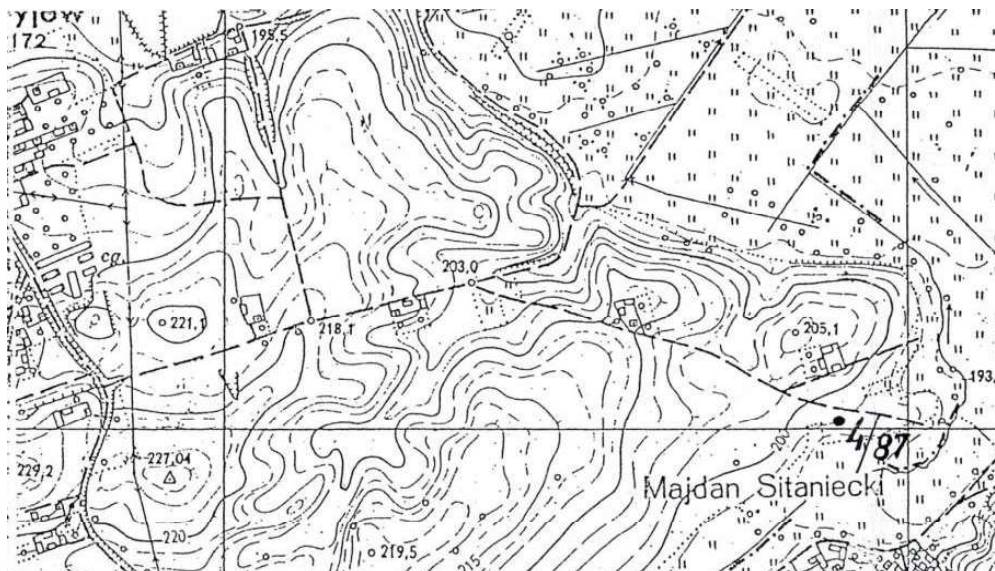
Na terenie objętym opracowaniem nie istnieją ograniczenia lub zakazy w zabudowie i zagospodarowaniu terenu.

6. Informacje i dane o wpisie do rejestru zabytków

W zasięgu oddziaływania przedmiotowego przedsięwzięcia nie znajdują się żadne obiekty wpisane do rejestru zabytków nieruchomych województwa lubelskiego i rejestru zabytków archeologicznych województwa lubelskiego.

W niewielkiej odległości znajduje się natomiast stanowisko archeologiczne, włączone do wojewódzkiej/gminnej ewidencji zabytków: nr 87, AZP 85-88, gdzie zewidencjonowano pozostałości osadnictwa z wczesnej epoki brązu.

W przypadku prowadzenia robót ziemnych w obszarze stanowiska archeologicznego nr 87, konieczne jest przeprowadzenie wykopaliskowych badań archeologicznych w zakresie odpowiadającym zakresowi robót ziemnych.



W związku z możliwością natrafienia podczas realizacji inwestycji na zabytki archeologiczne, zgodnie z art. 32 ust. 1 ustawy o ochronie zabytków i opiece nad zabytkami osoba, która w trakcie prowadzenia prac budowlanych lub ziemnych odkryła przedmiot, co do którego istnieje przypuszczenie, iż jest on zabytkiem, ma obowiązek wstrzymania wszelkich robót, mogących uszkodzić lub zniszczyć odkryty przedmiot, zabezpieczenia przy użyciu dostępnych środków tego przedmiotu i miejsca jego znalezienia oraz niezwłocznego powiadomienia o tym Lubelskiego Wojewódzkiego Konserwatora Zabytków (Delegaturę WUOZ w Chełmie), a jeśli nie jest to możliwe, Wójta Gminy Izbica.

7. Informacje i dane określające wpływ eksploatacji górniczej

Projektowana inwestycja nie znajduje się w granicach terenu górniczego i nie podlega wpływom eksploatacji górniczej.

8. Informacje i dane o charakterze, cechach istniejących i przewidywanych zagrożeń dla środowiska oraz higieny i zdrowia użytkowników projektowanych obiektów budowlanych i ich otoczenia

Planowane przedsięwzięcie jest położone w obszarze podlegającym ochronie w myśl *Ustawy z dnia 16 kwietnia 2004 roku o ochronie przyrody* (Skierbieszowski Park Krajobrazowy)

Inwestycja zaliczana jest do przedsięwzięć mogących potencjalnie znacząco oddziaływać na środowisko zgodnie z § 3 ust. 2 pkt 2 w związku z § 3 ust. 1 pkt 62 *Rozporządzenia Rady Ministrów z dnia 10 września 2019 r. w sprawie przedsięwzięć mogących znacząco oddziaływać na środowisko*.

Uzyskanie decyzji o środowiskowych uwarunkowaniach jest niezbędne przed uzyskaniem decyzji o zezwoleniu na realizację inwestycji drogowej.

Inwestycja spełnia wymagania obejmujące ochronę w szczególności przed: pozbawieniem dostępu do drogi publicznej oraz możliwości korzystania z istniejących urządzeń infrastruktury technicznej, uciążliwościami powodowanymi przez hałas, wibracje, zakłócenia elektryczne, promieniowanie oraz zanieczyszczeniami powietrza, wody i gleby.

Celem ograniczenia uciążliwości hałasowej na etapie prowadzenia robót budowlanych przewiduje się prowadzenie prac w porze dziennej (godz. 6.00 – 22.00). Wszelkie roboty będą prowadzone przy użyciu sprzętu o znikomej szkodliwości dla środowiska oraz posiadającego odpowiednie atesty oraz badania techniczne. Należy podkreślić, iż realizacja przedmiotowej inwestycji nie wpłynie w sposób niekorzystny na stan klimatu akustycznego środowiska.

Prace budowlane będą prowadzone w sposób minimalizujący ilość wytwarzanych odpadów oraz ograniczający ich negatywne oddziaływanie na środowisko. Wszelkie wytworzone odpady będą poddane odzyskowi, a jeśli okaże się to niemożliwe – unieszkodliwieniu.

9. Dane dotyczące warunków ochrony przeciwpożarowej, w szczególności o drogach pożarowych oraz przeciwpożarowym zaopatrzeniu w wodę, wraz z ich parametrami technicznymi

Realizacja przedmiotowego zamierzenia budowlanego przyczyni się do skrócenia czasu dojazdu pojazdów pożarowych w przypadku wystąpienia zdarzenia na terenach przylegających do drogi.

Elementy projektowane niniejszym opracowaniem nie wprowadzają ograniczeń w kwestii ochrony przeciwpożarowej terenów przyległych do drogi.

10. Kategoria geotechniczna obiektu

Zgodnie z § 4 ust. 4 *Rozporządzenia Ministra Transportu, Budownictwa i Gospodarki Morskiej z dnia 25 kwietnia 2012 r. w sprawie ustalania geotechnicznych warunków posadowienia obiektów budowlanych* projektowany obiekt budowlany zalicza się do pierwszej kategorii geotechnicznej.

11. Inne niezbędne dane wynikające ze specyfiki, charakteru i stopnia skomplikowania obiektu budowlanego lub robót budowlanych

Decyzja Ministra Cyfryzacji zwalniająca zarządcę drogi z obowiązku budowy kanału technologicznego stanowi załącznik Projektu Budowlanego.

12. Informacja o obszarze oddziaływania obiektu

Zgodnie z Art. 20 Prawa budowlanego do obowiązków projektanta należy określenie obszaru oddziaływania obiektu. Za obszar oddziaływania obiektu rozumie się teren wyznaczony w otoczeniu obiektu budowlanego na podstawie przepisów odrębnych, wprowadzających związane z tym obiektem ograniczenia w zagospodarowaniu, w tym zabudowy tego terenu. Otoczeniem obiektu budowlanego jest obszar obejmujący teren, na którym znajduje się obiekt, a także sąsiednie działki budowlane, poddane analizie w zakresie możliwości oddziaływania na obiekt.

Wykaz przepisów odrębnych poddanych analizie odnośnie obszaru oddziaływania

Lp.	Akt prawny
1	2
1.	<i>Rozporządzenie Rady Ministrów z dnia 10 września 2019 r. w sprawie przedsięwzięć mogących znacząco oddziaływać na środowisko</i>
2.	<i>Rozporządzenie Ministra Transportu i Gospodarki Morskiej z dnia 2 marca 1999 r. w sprawie warunków technicznych, jakim powinny odpowiadać drogi publiczne i ich usytuowanie</i>

Na podstawie analizy przepisów mogących mieć zastosowanie przy określaniu obszaru oddziaływania obiektu stwierdza się, że:

- a) obszar oddziaływania obiektu mieści się w całości na działkach, na których projektowany obiekt został zlokalizowany,
- b) projektowany obiekt nie wprowadza żadnych ograniczeń w zabudowie istniejącej jak i przyszłej na terenach działek sąsiednich,
- c) istniejące zagospodarowanie działek sąsiednich nie wprowadza żadnych ograniczeń i warunków dla projektowanego obiektu objętego niniejszym opracowaniem.

Obszar oddziaływania obiektu mieści się w całości na działkach, na których został zaprojektowany.

Opracował:
mgr inż. Jerzy Góralski